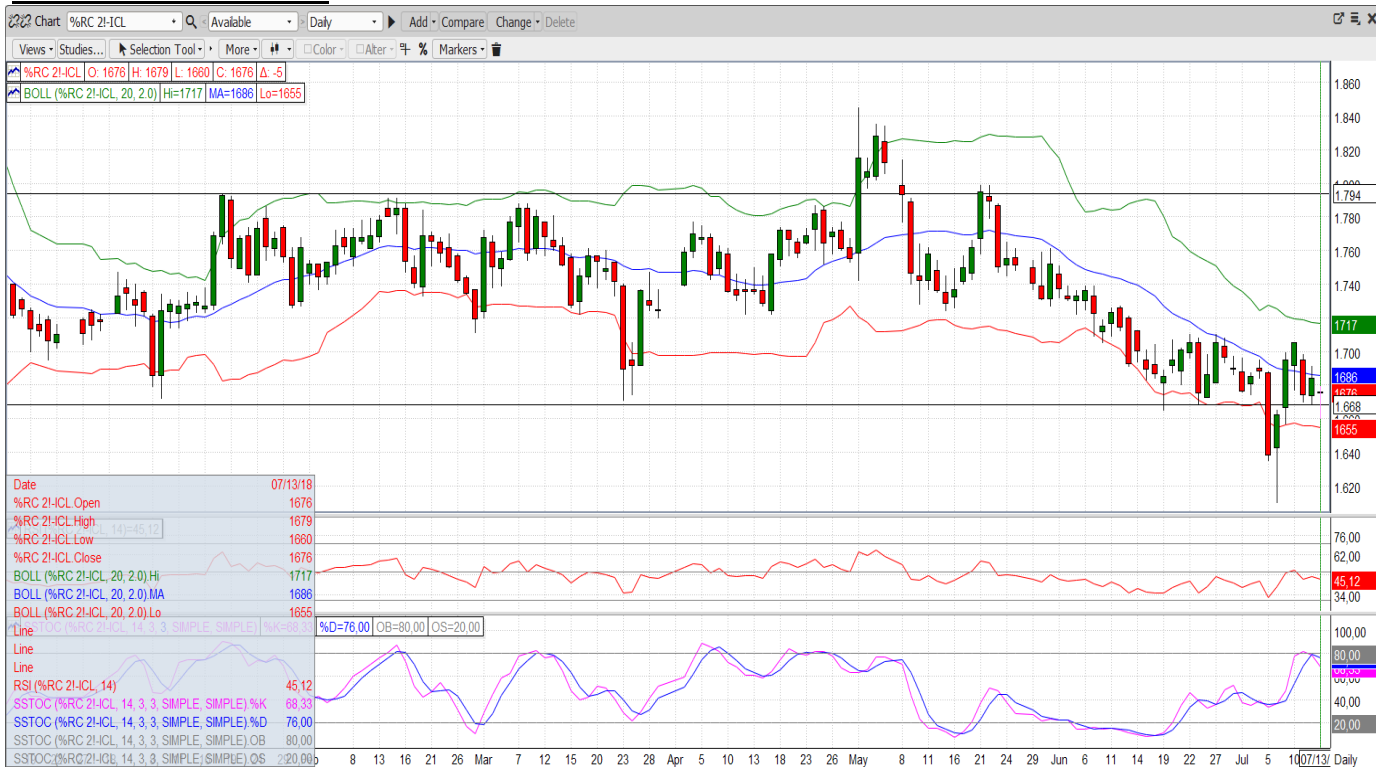


**MERCADO DE LONDRES**



LONDRES					
Posición	último	dif	alto	bajo	cierre
Jul'18	1770	-10	1770	1768	1780
Sep'18	1677	-4	1679	1660	1681
Nov'18	1665	-1	1666	1650	1666
Jan'19	1664	-1	1666	1650	1665

NUEVA YORK					
Posición	último	dif	alto	bajo	cierre
Jul'18	107,15	-1,55	108,25	107,15	108,70
Sep'18	110,60	-0,95	111,65	110,25	111,55
Dec'18	114,10	-1,00	115,20	113,80	115,10
Mar'19	117,75	-0,95	118,80	117,50	118,70

**Mercado de Londres**

Soportes: 1675 & 1520-1500  
Resistencias: 1710, 1725, 1785, 1815 & 1865

**Mercado de Nueva York**

Soporte: 110,00 & 104,00  
Resistencias: 113,50, 116,50 & 122,50

**MERCADO DE NUEVA YORK**



**BRASIL**

Con la mitad de la cosecha ya cosechada, esperábamos un mercado más emocionante. La comercialización del café en Brasil ha cambiado drásticamente comparado con los "viejos tiempos". Los productores aprovechan las herramientas de fijación de precios vendiendo hacia adelante hasta un par de años y cuando llega el "presente", muchas de sus necesidades ya están bloqueadas, con lo que aquellos que esperaban una gran presión de oferta vuelven a quedar decepcionados por completo... Nuevos días para la originación de café en Brasil.

Según Cepea, la recolección aún sigue a buen ritmo. Para el Robusta de Espírito Santo, el volumen cosechado ya superó el 60% del total desde la semana pasada. Y en cuanto a Arábica, las regiones más avanzadas son el noroeste de Paraná y Garça (SP), con un 60 y un 50% ya recolectado.

Las temperaturas bajaron más de lo previsto por Somar Meteorología esta semana. En la Mogiana baja tuvimos puntos que llegaron a temperaturas rondando los 20°C, pero no lo suficientemente bajas como para causar daños en las plantaciones de café. El clima permanece seco con algunas bajas precipitaciones esta semana. Las temperaturas aumentarán nuevamente y se espera un clima seco para los próximos días.

Será importante ver cómo se comporta el Real brasileño, especialmente después de que un juez vinculado con el ex presidente Lula intentó liberarlo de la cárcel el pasado fin de semana, creando aún más confusión para creen que el país mantiene algún tipo de controles y equilibrios en su aún joven democracia.

**VIETNAM**

Según datos preliminares de Aduanas, Vietnam exportó 2.604.300 sacos o lo que es lo mismo, 156,258 toneladas de café verde en Junio, un 4.3% más que el mes pasado, sumado a las exportaciones acumuladas del país para primera mitad del año con un 10.8% más que en el mismo período de la última cosecha, para un total de 17.234.800 sacos (1.039.488 toneladas) pero con 5.1% menos en ingresos, reflejando los precios más bajos.

Las exportaciones se están fomentando como resultado de una continua devaluación del dong vietnamita frente al dólar estadounidense.

En Indonesia, el mayor competidor asiático de Vietnam, las exportaciones en julio se esperaban un 50% menores que el año pasado ...

**CENTROAMÉRICA / COLOMBIA**

**Colombia** - La mayoría de las regiones cafetaleras están en período de entre cosechas con flujo bajo de café. El café solo fluye en el sur, aunque algo más lento de lo esperado. Las estadísticas de la FNC continúan reportando altas producciones que simplemente no coinciden con la disponibilidad física. Es todo muy confuso, pero ahora mismo las estadísticas oficiales y la realidad interna no coinciden.

Un café de Tarrazu **Costa Rica** ha obtenido el record de venta: 652.17 dolares x kilo. "Finca don Cayito". Un lote de café de muy alta calidad del cantón de Dota, región de Los Santos, rompió el récord de precio en la subasta electrónica del concurso Taza de la Excelencia, al cerrar con una cotización de \$30.009 por quintal.

**OTROS**

**Uganda:** con un mercado muy bajo en Londres, las ofertas en Kampala para Robusta son demasiado altas para obtener intereses de compra. No se ofrecen muchos cafés tampoco en los Arábicas. El flujo de café es realmente bajo.

**India:**

- Los precios locales del Robusta Natural siguen aumentando debido al flujo limitado de los productores y algunos cortos en el mercado.
- Los diferenciales de Arábica lavados plantación A y los grados más altos siguen siendo razonablemente atractivos.
- La lluvia de los monzones ha sido muy activa en todas las regiones cafeteras.

**Kenia** - Las subastas se reanudaron después del receso de 6 semanas. Uno esperaría un volumen decente de café recién hecho después de ese descanso. Por el contrario, se ofrecieron tan solo 6.000 sacos, que comprenden principalmente remanentes de la cosecha principal: mala calidad, madera en taza y ocasionales tazas defectuosas. Estos stocks crearon poco interés de los concesionarios sin ofertas incluso en un par de lotes. Las lluvias y el clima frío han ralentizado el secado de las cerezas. La próxima semana tendremos ya alrededor de 8.000 sacos ofrecido en la próxima subasta con ya volúmenes de cosecha temprana. Las operaciones en el puerto de Mombasa han mejorado significativamente.

**Etiopía** está planificando establecer un instituto de desarrollo de procesamiento de café para aumentar la producción. El instituto apoyaría tanto a propietarios privados como a asociaciones organizadas para proporcionar café procesado.

**DEMANDA / INDUSTRIA**

Los **inventarios de café verde** aumentaron hasta las 686.072 toneladas en Mayo frente a las 671.678 toneladas del mes anterior, según informa la Federación Europea del Café en un informe de esta semana. El mayor aumento se produjo en Amberes, donde las existencias aumentaron en 6.556 toneladas.

**Keurig Dr Pepper** anunció hoy la finalización con éxito de la fusión entre Keurig Green Mountain y Dr Pepper Snapple Group. La transacción crea la séptima compañía más grande en el sector de alimentos y bebidas de EE. UU. Y la tercera compañía de bebidas más grande de Norteamérica, con ingresos anuales de aproximadamente 11 mil millones de dólares.

**COTIZACIÓN EURO / DÓLAR USA**

Cotización €/US\$	último	alto	bajo
EUR-FX	1,16690	1,16751	1,16131

Los datos de precios en EE.UU. evidencian una reactivación de los mismos. Ayer el IPC general marcaba el máximo desde febrero de 2012 (2,9%) si bien ajustado por los alimentos y la energía el registro interanual es del 2,23%. Los PPI también muestran una tendencia ascendente incluso descontados energía y alimentos, 2,7%. Sin embargo no se advierte un tensionamiento de los salarios en el mercado laboral y eso permite a la Fed poder ajustar los tipos al alza progresivamente. Atentos al mensaje de Powell en su comparecencia de hoy. Mantenemos progresiva apreciación del EUR.

**OTROS COMENTARIOS**

