

MERCADO DE LONDRES



LONDRES					
Posición	último	dif	alto	bajo	cierre
Sep'16	1982				1982
Nov'16	2000	+14	2006	1985	1986
Jan'17	2021	+14	2026	2005	2007
Mar'17	2029	+12	2034	2015	2017

NUEVA YORK					
Posición	último	dif	alto	bajo	cierre
Dec'16	158,30	+1,75	158,45	156,55	156,55
Mar'17	161,40	+1,65	161,60	159,75	159,75
May'17	162,80	+1,30	163,15	161,35	161,50
Jul'17	164,40	+1,35	164,65	163,30	163,05

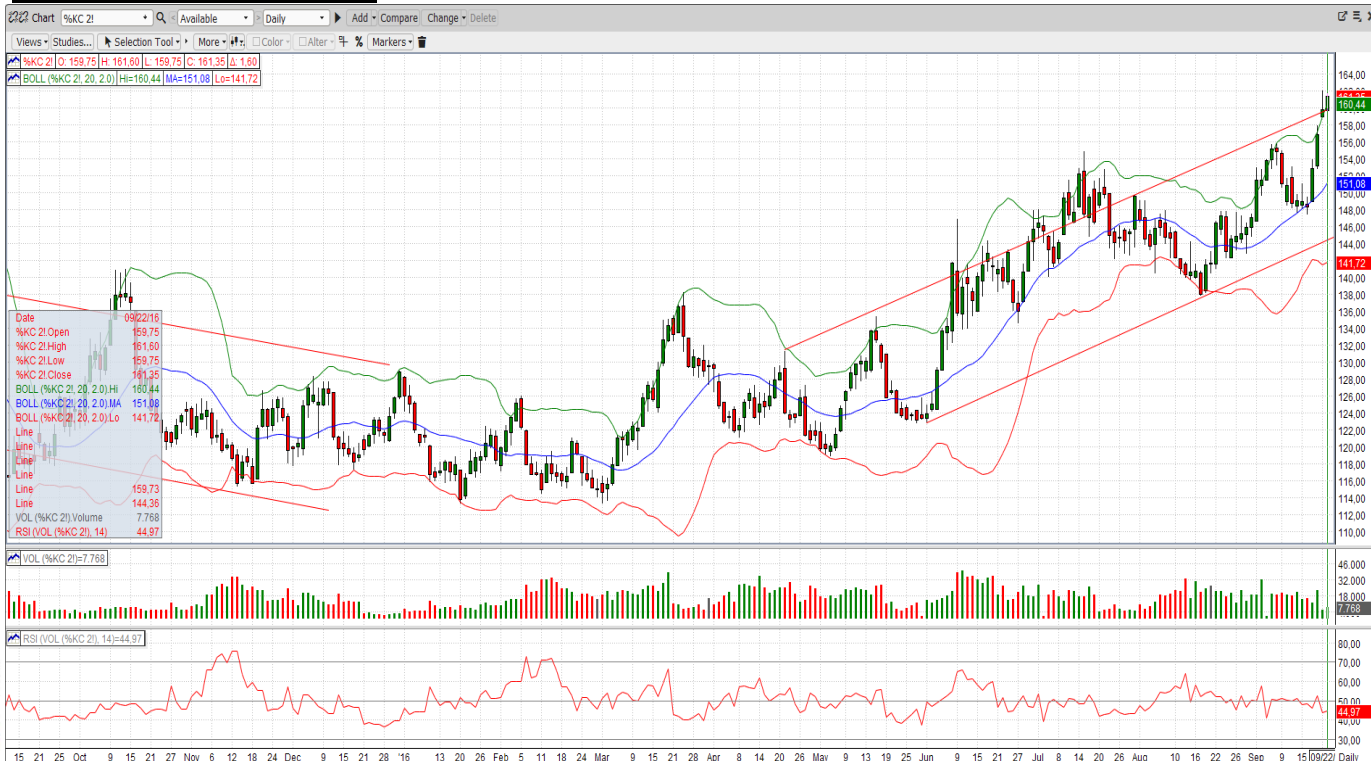
Mercado de Londres

Soportes a 1965, 1890, 1850 & 1740.
Resistencias a 2010-2040.

Mercado de Nueva York

Soportes a 152,50, 147,50, 145,50 & 141,00-138,00
Resistencias a 158,50 & 162,50

MERCADO DE NUEVA YORK



REPORTES SEMANAL



BRASIL

De acuerdo con FC Stone, a pesar de que es demasiado pronto para poder confirmarlo, las lluvias hasta el momento han sido inadecuadas en las principales zonas productoras de café y se prevé que continúe durante así los próximos días, aumentando las preocupaciones acerca de una floración temprana.

De todos modos, si la temporada lluviosa finalmente empieza en las próximas semanas, los agricultores deberían de volverse agresivos vendedores pues los almacenes parecen estar ya llenos en la mayoría de las regiones productoras.

Somar habla de un frente frío que se movería a través de las zonas productoras con lluvias dispersas previstas en las zonas del este y el sur de Minas Gerais y el Estado de Espírito Santo.

En principio según nuestras fuentes internas, la situación de las plantaciones en ningún caso es alarmante y muestran una buena presencia para la época en la que estamos. Ya se han confirmado de hecho bastantes lluvias esporádicas en la mayoría de municipios productores en Minas Gerais sin importantes floraciones. Otra cosa es la zona de Conilón en Espírito Santo, allí la falta de lluvias empieza a preocupar más, al igual que pasó el año anterior.

El Real brasileño fue una de las monedas que más se valorizaron esta semana a pesar de las noticias de que algunas reformas estructurales no serán votadas en el Congreso antes de las elecciones municipales del 30 de Octubre.

Brasil substará este próximo viernes unos 70.000 sacos de café de los inventarios públicos y se espera que los tostadores locales sean activos compradores como fue el caso en las ofertas anteriores.

VIETNAM

Los precios del café locales llegaron a cotizar hasta a 40.000 dong por kilo (\$1.79 / kg), el precio más alto desde el inicio del año de cosecha de 2015. Sin embargo, el negocio se mantuvo bastante tranquilo sin excesivas transacciones.

Un informe de la página web de Aduanas mostró que Vietnam exportó hasta 152.678 toneladas de café en Agosto, un 9,2% más respecto a Julio, pero sobretodo un incremento de hasta el 60,7% respecto a Agosto de 2015 cuando tan solo se exportaron 95.016 toneladas. Con 28.000 toneladas exportadas entre el 1 y el 10 de Septiembre, se estima que durante todo el mes se puedan exportar hasta 90,000 toneladas, cuando en septiembre 2015 fueron 87.118. Las exportaciones en los primeros once meses de cosecha, Octubre-Agosto, son un 33% mayores que las de hace un año llegando a los 26,8 millones de sacos.

Anthony Ward, co-fundador de la firma de fondos de inversión Armajaro Asset Management LLP, es optimista sobre los precios del café por lo que él cree que será una reducción en la producción de Vietnam y Brasil. La producción en Vietnam caería hasta un 20 por ciento según sus previsiones. El fenómeno de El Niño más fuerte en casi dos décadas frenaría en ese caso la producción en Vietnam en un momento en que Brasil estaría también a su vez sufriendo un nuevo período de sequía en la zona de los Conilones (Robusta).

CENTROAMÉRICA / COLOMBIA

Los embarques de **Colombia** en Agosto fueron importantes ya que los retrasos que tuvieron lugar en Julio durante la huelga de camioneros impulsaron las cifras de un mes más tarde y probablemente no afecte en demasía a los datos globales de cosecha. Es cuestión de que los exportadores vayan poco a poco poniendo al día sus embarques retrasados.

OTROS ROBUSTAS

Las expectativas de buena cosecha en **Uganda** se confirman esperando buenas cantidades y calidades de Robusta. Estos días están siendo muy poco activos tanto en Robusta como Arábica aunque los precios han mejorado debido a las subidas de los terminales de Londres y New York.

La actividad en **India** es muy escasa mientras que los exportadores siguen intentando vender sus Arábicas Lavados (Plantation) de cosecha actual con ofertas muy atractivas pero demasiado tarde para el interés comprador ya que la nueva cosecha está a la vuelta de la esquina, por lo que la calidad del café de cosecha actual no sería la más óptima.

El Director General del Instituto Nacional de Café de **Angola** (INCA), João Ferreira Neto, anunció el lanzamiento de un programa para triplicar la producción anual del país con el fin de apoyar la diversificación de la economía. En declaraciones a Jornal de Angola Ferreira Neto dijo que la producción de café en 2015 fue de 12.000 toneladas, es decir 20 veces menos que en 1974, pero agregó que esta cifra podría aumentar a 17.000 toneladas en 2016.

DEMANDA / INDUSTRIA

Tras el comunicado de prensa del 12 de 2016 julio, **Massimo Zanetti** Beverage Group S.p.A. acabó de confirmar esta semana la adquisición del 100% del capital social de **Nutricafés S.A.** de dos fondos de renta variable privada, anteriores dueños de la compañía. Nutricafés S.A. es uno de los principales actores en el mercado portugués de café con dos marcas históricas y de prestigio: "Nicola cafés" y "Chave D'Ouro". El acuerdo es por un importe total de 74,5 millones € en términos de valor de la empresa.

La **Federación Europea del Café** estima que las existencias de café en Amberes, Bremen, Hamburgo, Génova, Le Havre y Trieste aumentaron en Junio en 17,461 toneladas (un 2,4%) hasta las 742,142 toneladas. Los mayores aumentos se registraron en Hamburgo (+9.339 toneladas + 7,4%), y Génova (+8.390 toneladas + 7,8%). Los stocks son 38,476 toneladas (5,5%) mayores que un año antes.

COTIZACIÓN EURO / DÓLAR USA

Cotización €/US\$	último	alto	bajo
EUR-FX	1,12302	1,12500	1,11850

El gráfico de opinión de la Reserva Federal muestra una expectativa de recorrido más moderado de los tipos de interés. Queda de todas formas todo abierto hasta la reunión de diciembre toda vez que noviembre se hace difícil que se tomen decisiones al respecto. El USD ha perdido posiciones frente al resto de principales divisas, pero se espera que mantenga en el rango 1,0850-1,1450 frente al EUR.

OTROS COMENTARIOS

