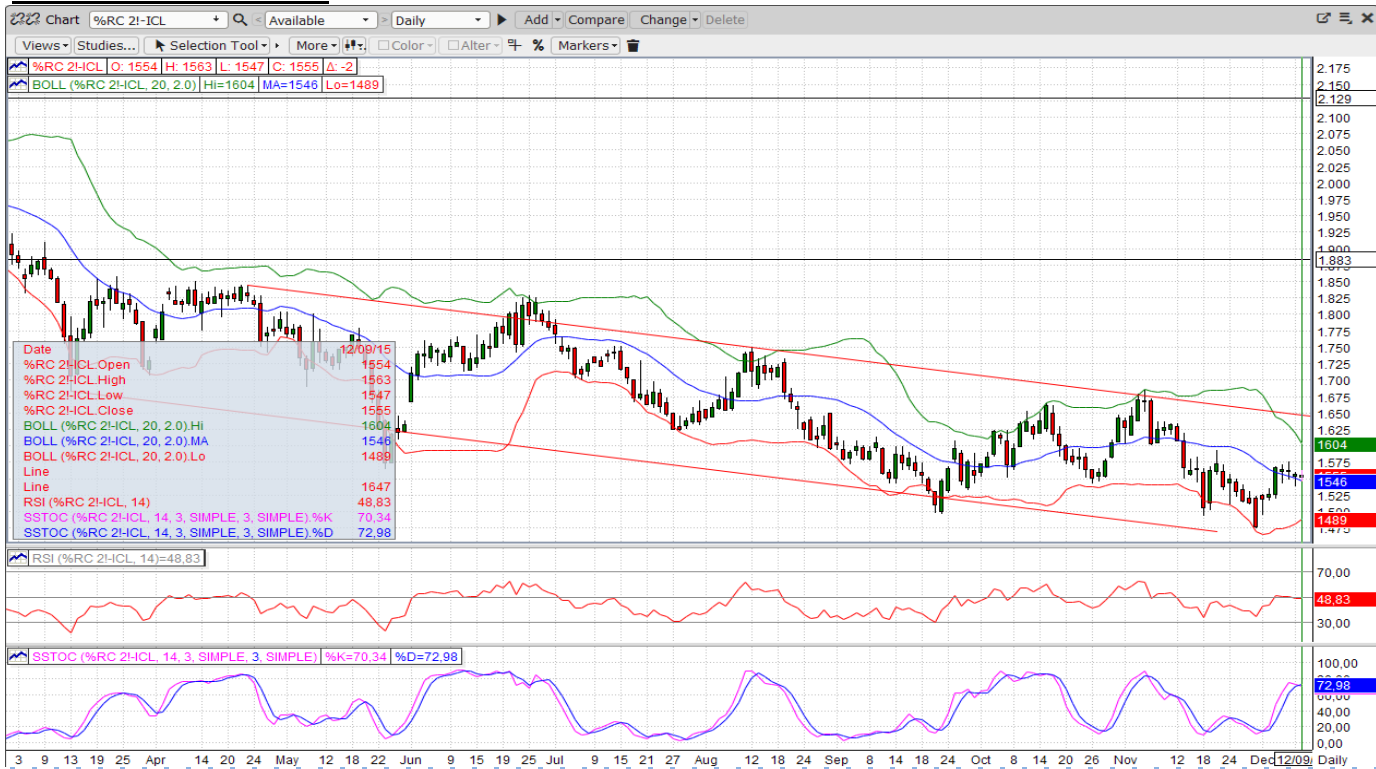


MERCADO DE LONDRES



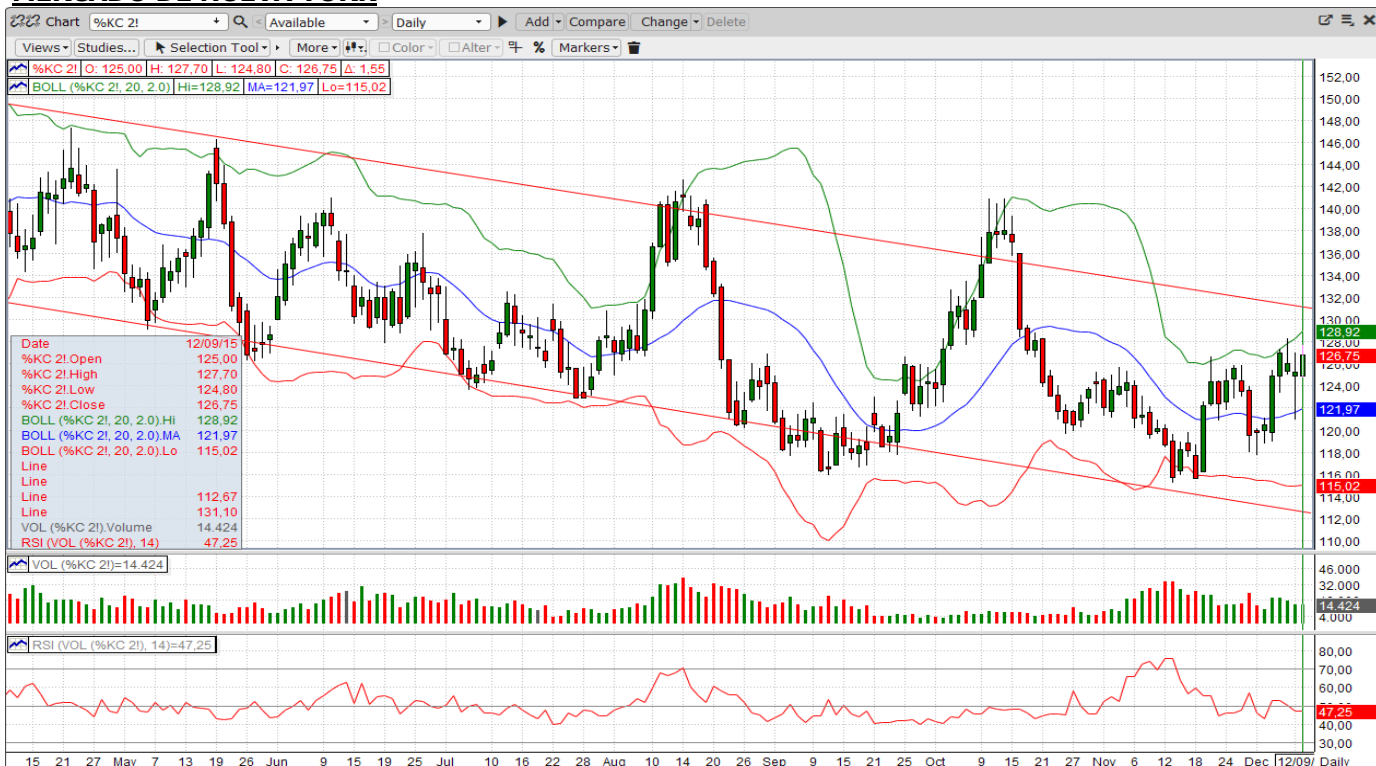
LONDRES					
Posicion	último	dif	alto	bajo	cierre
Jan '16	1526	-5	1537	1521	1531
Mar '16	1555	-2	1563	1547	1557
May '16	1582	-2	1589	1575	1584
July '16	1606	-3	1611	1598	1609

NUEVA YORK					
Posicion	último	dif	alto	bajo	cierre
Dec '15	124,60	+2,35	124,60	122,75	122,25
Mar '16	126,40	+1,20	127,70	124,80	125,20
May '16	129,00	+1,65	129,75	127,25	127,35
July '16	130,55	+1,25	131,55	129,00	129,30

Mercado de Londres:
Soportes a 1525 & 1450-1440
Resistencias a 1555, 1570 & 1620

Mercado de Nueva York:
Soportes a 122,00, 118,25, 114,50 -112,25
Resistencias a 131,00, & 134,00-135,50

MERCADO DE NUEVA YORK



REPORT SEMANAL



BRASIL

Los agricultores brasileños no están muy interesados en vender café si no les ofrecen niveles por encima de los R\$500 por saco, en parte por su interés de atrasar los embarques a Enero posponiendo a su vez los efectos impositivos, y a que el mercado interno mantiene un buen interés de compra por parte de los exportadores y tostadores locales.

El representante de la Cámara Baja del Congreso de Brasil abrió la semana pasada un juicio político contra la Presidente, Dilma Rousseff, ahondando la crisis política y creando aún más incertidumbre en la economía del país. Los partidos de la oposición ya presentaron una petición para destituir a la Sra Rousseff en Septiembre acusándola de violar las leyes fiscales de Brasil y de manipular las finanzas públicas para ayudarle a ganar las elecciones el año pasado.

El Banco Central de Brasil tomará las medidas necesarias para llevar la inflación a la meta oficial de 2017 en principio volviendo a elevar las tasas de interés, a pesar de sufrir su economía la peor recesión en una generación.

El Real brasileño se devaluó de nuevo esta semana otro 1% hasta los niveles de 3,8100 contra el US\$, mientras las acciones del Banco Brasileño BTG volvían a caer un 10% esta semana en medio del escándalo de corrupción que afecta a su CEO.

Continúan las preocupaciones sobre las regiones de Robusta del Estado de Espirito Santo a pesar de las previsiones de fuertes lluvias en los próximos días. Hay informes que estiman la producción de Conilón en 15 millones de sacos en lugar de los casi 20 millones inicialmente previstos.

Las zonas cafetaleras más importantes de Brasil continúan recibiendo buenas precipitaciones, lo que continuará favoreciendo el desarrollo de la cosecha del sur de la Zona da Mata, Sul de Minas & Sao Paulo durante los próximos diez días.

El CNC (Consejo Nacional del Café) anunció que la cosecha debe alcanzar los 47-49 millones de sacos en 2016, a pesar de haber tenido un mayor potencial inicial frenado por la sequía en el Estado de Espirito Santo.

VIETNAM

La Junta oficial de coordinación del café en Vietnam informó de una disminución de su cuota de mercado mundial del 22 al 18% este año. A su vez, aparecen ya informes estimando la cosecha de café de Vietnam del próximo año hasta un 5,9% mayor pudiendo llegar a los 29,6 millones de sacos.

Mientras siguen circulando distintas previsiones de la cosecha 2015/16 en Vietnam, las preguntas ahora giran más en torno a tamaño del grano, como suele ser normal en estas fechas cada temporada. Las exportaciones del año pasado fueron de las más bajas en los últimos años con una caída del 15% con respecto a 2014. Los stocks actuales en origen de la cosecha que está terminando siguen siendo muy altos según los últimos informes, pero a la vez destaca la contradicción de un mercado local manteniendo diferenciales altos para la fecha en el FOB.

CENTROAMÉRICA / COLOMBIA

En Noviembre las exportaciones de café de **Honduras** cayeron un poco más del 15% con respecto a un año antes hasta los 89.558 sacos. Sin embargo, las exportaciones de los últimos 12 meses son un 26% superiores totalizando 5,33 millones de sacos contra los 4,23 millones de un año antes.

Según el Instituto Costarricense del Café (ICAPE), **Costa Rica** exportó 31.576 sacos de café en Noviembre, un 4,4% menos que los 33.036 de noviembre de 2014. Los embarques de los últimos 12 meses fueron a su vez un 6,7% inferiores a los de un año antes llegando tan solo a los 1,15 millones de sacos frente a 1,23.

Para finalizar con más datos de exportación, **Colombia** exportó 1,089 millones de sacos de café en Noviembre según la Federación Nacional de Cafeteros, un 6,9% más que el año pasado. La producción de noviembre fue también un 18,6% superior totalizando 1,322 millones de sacos. El total exportado en 2015 es igualmente un 16,1% mayor que el de los once primeros meses de 2014 con 11,496 millones de sacos. La producción de 2015 es de 12,721 millones de sacos por el momento.

OTROS ORIGENES

En **Uganda**, Kampala ha empezado a recibir café Robusta con cierta regularidad, aunque persisten las lluvias en el interior y el café llega algo húmedo. Buen movimiento en Arábicas, tanto Naturales como Lavados, aunque el terminal de Londres no ayuda demasiado para conseguir precios interesantes para los exportadores.

En **India** muy poco movimiento en general, los locales continúan intentando liquidar el café de la cosecha corriente antes de vender cosecha nueva. Los diferenciales de los Arábicas para cosecha nueva continúan demasiado altos para poder atraer interés comprador.

DEMANDA / INDUSTRIA

Se confirma que **Keurig Green Mountain** será comprado por Grupo Inversor JAB, el cual incluye a Mondelēz International y a las entidades afiliadas a BDT Capital, por 14.000 millones de US\$ desafiando a Nestlé como líder de café mundial.

Según las cifras publicadas por la Asociación Nacional del Café de los **EE.UU.**, el sector de mayor crecimiento en el consumo durante noviembre fue el de las cápsulas monodosis, mientras que el resto de los sectores experimentaron una reducción del mismo.

COTIZACIÓN EURO / DÓLAR USA

Cotización €/US\$	último	alto	bajo
EUR-FX	1,10121	1,10251	1,08794

El BCE mantiene un claro interés por debilitar el EUR y subrayar en todo lo posible la divergencia monetaria que presenta con la Reserva Federal. Se mantiene la visión de un EUR a la baja, con un nivel técnico de 1.0200 como objetivo a largo plazo.

OTROS COMENTARIOS

Volcafé publicó una reducción de su estimación para el déficit 2015/2016 hasta los 5,1 millones de sacos, de los 6,4 millones estimados con anterioridad. El Grupo Neumann a su vez prevé un déficit de 4,9 millones de sacos en la cosecha 2015/16, en comparación al déficit de 5,5 millones del año pasado.

