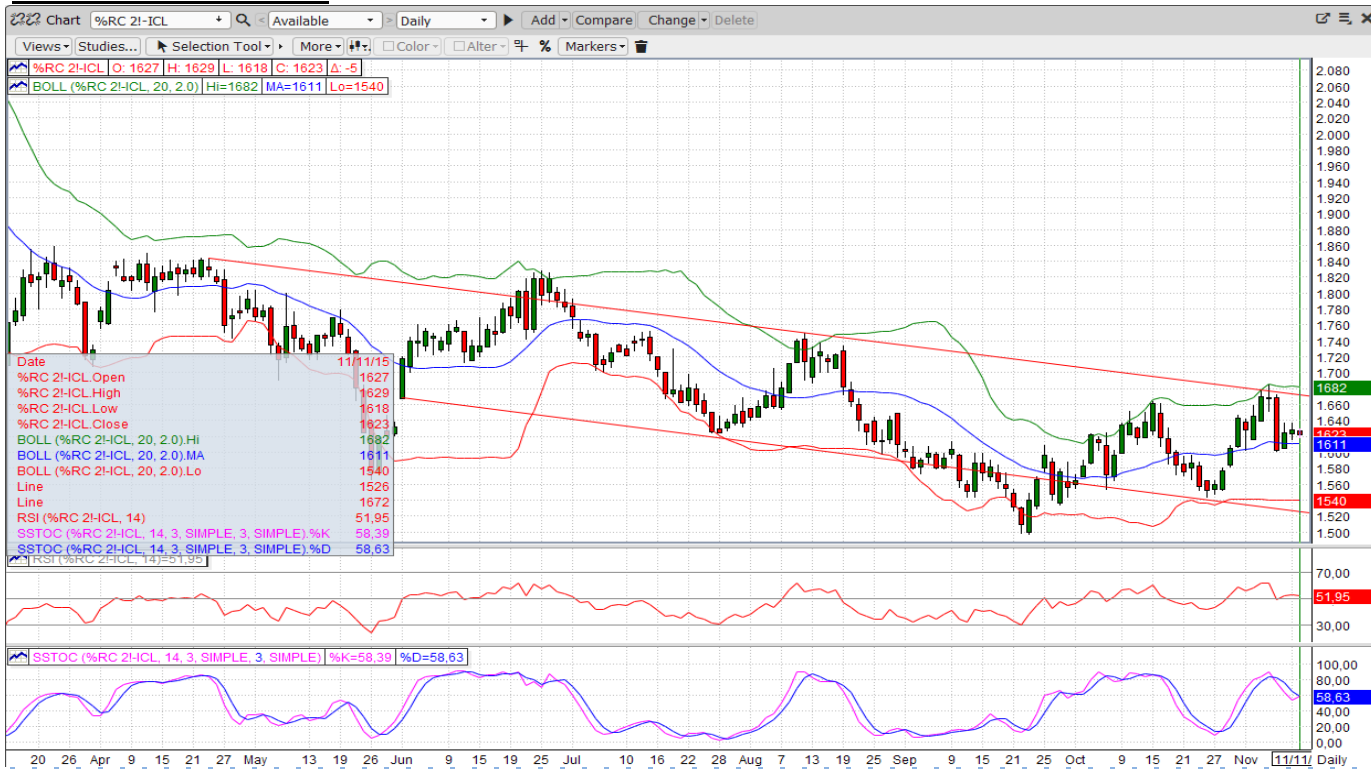


**MERCADO DE LONDRES**



LONDRES					
Posicion	último	dif	alto	bajo	cierre
Nov '15	1591	-3	1592	1591	1594
Jan '16	1624	-4	1629	1618	1628
Mar '16	1637	-4	1641	1632	1641
May '16	1657	-4	1663	1652	1661

NUEVA YORK					
Posicion	último	dif	alto	bajo	cierre
Dec '15	116,95	+0,65	117,65	116,35	116,30
Mar '16	120,20	+0,50	120,90	119,70	119,70
May '16	122,50	+0,50	122,95	122,00	122,00
July '16	124,60	+0,50	124,95	124,10	124,10

**Mercado de Londres:**  
Soportes a 1595 & 1515  
Resistencias a 1635, 1655 & 1685

**Mercado de Nueva York:**  
Soportes a 120,50, 119,75 & 117,50  
Resistencias a 123,00, 128,50 & 137,50

**MERCADO DE NUEVA YORK**



REPORT SEMANAL



**BRASIL**

El Consejo de Exportadores de Café de Brasil (CeCafé) informó que Brasil exportó 3,216 millones de sacos de café en Octubre, un 3,90% menos que en Octubre de 2014. Las exportaciones de Arábica bajaron un 8,54% hasta los 2,574 millones de sacos, Conilón subió en cambio un 28.26% hasta los 358,548 sacos, y en Café soluble subieron también en un 12.27% hasta los 283.638 sacos. Las exportaciones totales de los últimos 12 meses subieron un 1,34% hasta los 36,224 millones de sacos.

La semana que viene un frente frío se desplaza hacia el Sur de la costa de Brasil y traerá intensas lluvias, especialmente a las áreas del Estado de Bahía. Las lluvias también alcanzarán el Estado de Espirito Santo, la Zona de Mata y el Cerrado en Minas Gerais, aunque con menor intensidad.

Según la ABIC, el consumo interno en Brasil será de alrededor de 20,3 millones de sacos esta temporada, con pocos cambios con respecto a lo consumido el año pasado, en medio de una desaceleración importante de la economía. Los tostadores han utilizado en torno al 60% de café Arábica y un 40% de Robusta para el mercado interno. Algunos tostadores ya han cambiado el perfil de sus mezclas utilizando mayor porcentaje de Arábica que Robusta debido a los precios internos.

**VIETNAM**

La cosecha 2015/16 ha comenzado ya a recolectarse, principalmente en la parte Sur del eje cafetero, con entre un 5 a un 10% ya cosechado cuyos cafés ya están empezando a llegar a los puertos de exportación. La mayoría de los embarques actuales siguen siendo una mezcla de granos de café de cosecha vieja y nueva.

Los cafés de nueva cosecha están saliendo con un tamaño del grano más pequeño de lo que es usual, pero hay que reconocer que esto es bastante normal en esta primera etapa de la recolección.

Con los nuevos cafés en el mercado, esperamos tener un mayor impulso de las ventas y quizás ofertas algo más competitivas.

El clima lluvioso estos días en la provincia de DakLak no está ayudando mucho para procesar el secado de los primeros lotes recolectados.

**CENTROAMÉRICA / COLOMBIA**

Las cifras de exportación de Brasil y Colombia registraron un nuevo récord, añadiendo presión a la baja al Terminal de NY.

Según los informes de la Federación Nacional de Cafeteros, **Colombia** produjo de 1,368 millones de sacos de café en Octubre, un 24% más de los 1,101 millones en Octubre de 2014. Las exportaciones también aumentaron en casi un 22% hasta los 1,182 millones de sacos. Hasta el momento, en todo el 2015, se han producido 11,40 millones de sacos (un 14,7% más que en 2014 en estas mismas fechas) con 10,42 millones de sacos embarcados.

Según el Instituto nacional del café IHCAFE, **Honduras** exportó a su vez 21.315 sacos de café en Octubre, lo que representa una subida del 2,5% a partir de los 20.798 sacos exportados el año pasado. IHCAFE ha predicho que las exportaciones en la temporada de 2015/2016 subirán un 9,9% hasta los 5,52 millones de sacos.

**OTROS ORIGENES**

El USDA estima que la **India** producirá 5,3 millones de sacos de café en la cosecha 2015/2016 por debajo de los 5,44 millones de 2014/2015. Se espera que a su vez las exportaciones se eleven a 5 millones de sacos de los 4,7 del año anterior.

India intenta ofrecer sus cafés de cosecha corriente a precios más ventajosos para poder sacar el café que se ha quedado sin vender y así empezar con la nueva cosecha que en Arábicas ya está apareciendo y en Robustas lo hará en unas pocas semanas.

En **Uganda** han continuado las reuniones para evitar el problema de falta de containers durante el momento más importante de exportación de café. En la última reunión han participado la KPA (Kenya Port Authority), la URA (Uganda Revenue Authority), la UCF (Uganda Coffee Federation), y algunos exportadores y transitarios. Se ha acordado tener una próxima reunión con las agencias navieras y así intentar poner fin a este problema teniendo en cuenta todos los responsables en cuestión.

Continúan las lluvias en Kampala con lo cual el café está llegando demasiado húmedo y con problemas para la preparación.

**DEMANDA / INDUSTRIA**

El Departamento de Comercio informó que los **Estados Unidos** fue importador neto de 2,141 millones de sacos de café en Septiembre, un 6,9% más que los 2,002 millones en Septiembre de 2014. Las importaciones netas de 12 meses sin embargo, siguen estando un 2,8% por detrás del año anterior en 23,975 millones de sacos frente a los 24,655 millones en 2013/2014.

**COTIZACIÓN EURO / DÓLAR USA**

Cotización €/US\$	último	alto	bajo
EUR-FX	1,07233	1,07737	1,07057

Los datos de creación de 271.000 puestos de trabajo en los Estados Unidos en el mes de Octubre, llevando la tasa de desempleo al 5%, han sentado las bases para el aumento de las tasas de interés en la reunión de la Reserva Federal en Diciembre. La fortaleza del dólar hizo que los precios de las materias primas bajaran y estén propensos a una mayor presión de venta en el futuro.

**OTROS COMENTARIOS**



Icona, S.A. no garantiza la precisión y/o la exactitud de la información ni de las previsiones reflejadas en este documento y por lo tanto la ejecución de la transacción en idénticos términos y condiciones a los que se proponen debido a la evolución de los mercados hasta la ejecución de la transacción. Las opiniones expresadas en esta propuesta tienen carácter de orientativas y no son vinculantes para Icona, S.A. y están sujetas a cambios sin previo aviso.