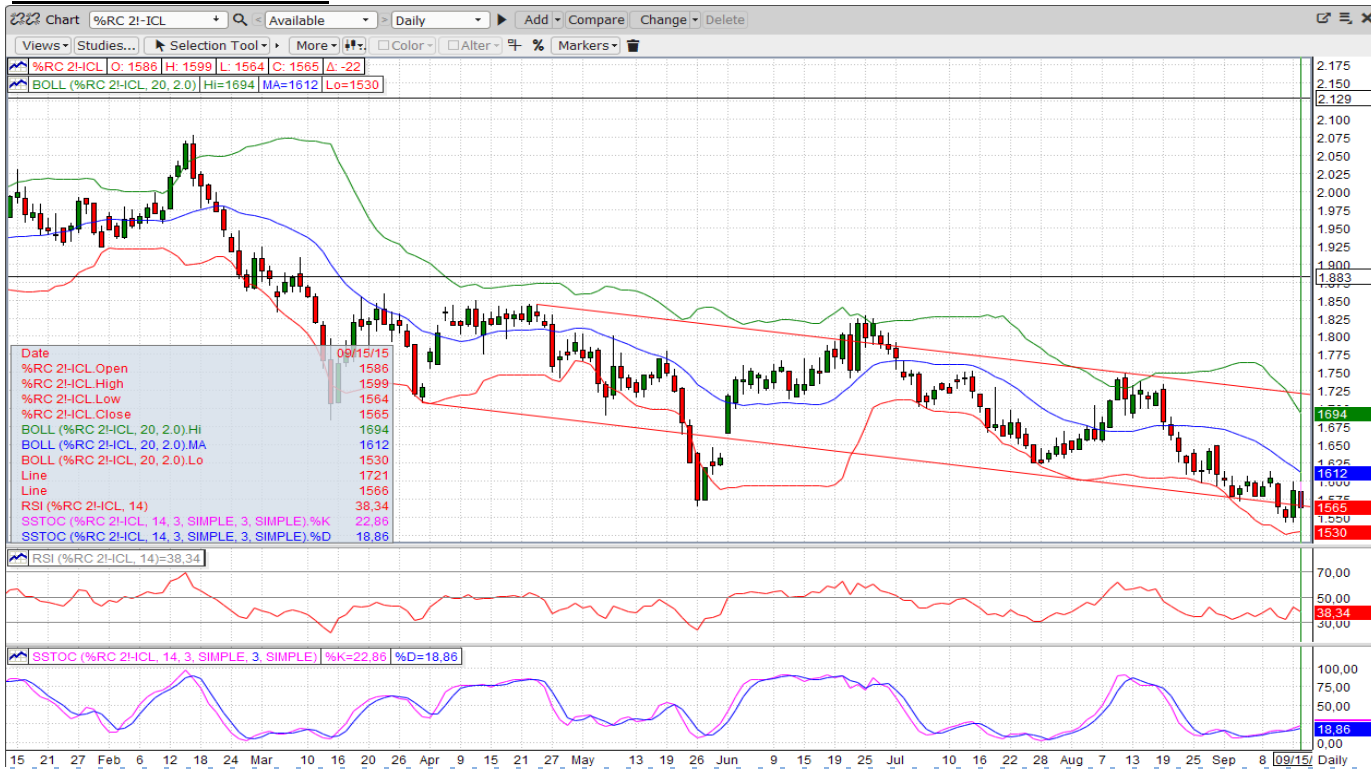


**MERCADO DE LONDRES**



**LONDRES**

Posicion	último	dif	alto	bajo	cierre
Sep '15	1582				1582
Nov '15	1570	-17	1599	1564	1587
Jan '16	1583	-17	1610	1579	1600
Mar '16	1603	-11	1625	1597	1614

**NUEVA YORK**

Posicion	último	dif	alto	bajo	cierre
Sep '15	117,00				117,00
Dec '15	118,25	-1,95	121,40	117,75	120,20
Mar '16	121,75	-1,90	124,70	121,20	123,65
May '16	123,90	-2,05	126,80	123,50	125,95

**Mercado de Londres:**  
Soportes a 1565 & 1545  
Resistencias a 1585, 1615, 1650 & 1695.

**Mercado de Nueva York:**  
Soportes a 118,00, 116,00 & 111,00.  
Resistencias a 122,50, 124,00 & 127,00.

**MERCADO DE NUEVA YORK**



REPORT SEMANAL



**BRASIL**

La cantidad de lluvias que cayeron en casi todas las áreas de café en Brasil durante los primeros trece días del mes de septiembre es tres veces mayor en comparación con el mismo mes del año anterior y más del doble de lo que llovió en septiembre de 2013. De hecho, sólo en 2009 las lluvias fueron similares.

Se continúa esperando una buena floración en Brasil estos días y los pronósticos de más lluvias en las áreas de café siguen afectando negativamente los precios en el corto plazo, independientemente de la actividad comercial tan lenta que sigue existiendo en Brasil.

El Instituto brasileño de Geografía (IBGE) fijó la cosecha 2015-2016 en 43,7 millones de sacos, un 1% menos de la estimación anterior. El próximo martes CONAB publicará su tercera estimación.

La incertidumbre que rodea a la economía brasileña con alta inflación y depreciación de su moneda hace que los productores tiendan a mantener sus stocks de café como cobertura de tipo de cambio contra el US\$ ya que es una mercancía claramente dolarizada.

El Ministro de Hacienda, D. Joaquim Levy, propuso nuevos recortes de gastos y aumentos de impuestos diseñados para cerrar la brecha presupuestaria y proteger a Brasil de nuevas rebajas de crédito por parte de Standard 's & Poors. El gobierno va a reducir el año que viene los gastos en 26 billones de reales (\$6.8 billones de dólares) en gran parte gracias a una bajada de los sueldos de los funcionarios públicos y un recorte de los programas sociales.

CeCafé cifró los embarques de Agosto en 2.831.904 sacos, de los cuales 383.000 fueron conilonos. Un 7.21% (442.000 sacos) por debajo del mismo período de hace un año.

**VIETNAM**

En la web de noticias VNAGENCY se informó que tanto los agricultores como VICOFA han mostrado su preocupación por una caída probable de en torno a un 20% de la producción el próximo año debido al mal tiempo y a que las plantas de mayor edad están influenciando negativamente en la productividad de una nueva cosecha estimada en 1,3 millones de toneladas en lugar de las 1,6 cosechadas en 2014. Nosotros seguimos siendo escépticos con respecto a estas cifras y trataremos de hacer un pronóstico más ajustado en los próximos informes.

La verdad es que en la actualidad las buenas lluvias previstas para las principales zonas de cultivo en Vietnam ayudarían a garantizar una buena cosecha este año. Es cierto también que existen preocupaciones de que El Niño podría afectar los cultivos en Indonesia lo cual puede impulsar la demanda europea de Robusta de Vietnam.

Los precios en el interior de Vietnam han caído a \$1,585/tonelada, perdiendo más de \$300 por tonelada desde el nivel del inicio de la cosecha en Octubre 2014.

**CENTROAMÉRICA / COLOMBIA**

En **Colombia**, Roberto Vélez, recién nombrado Gerente General de la Federación Nacional de Cafeteros (FNC), dijo que la producción del país podría alcanzar los 13,7 millones de sacos, cifra bastante superior a la estimación anterior de 13,2 millones.

Las exportaciones de **El Salvador** en Agosto subieron en un 17,9% a los 12.023 sacos, lo que cifra las exportaciones en los primeros diez meses de la actual cosecha en un total de 583.788 sacos, un 19% más que en el mismo período un año antes.

**OTROS ORÍGENES**

Los exportadores locales de **Uganda** para cafés Robustas están totalmente retirados del mercado ya que no aparece café para procesar. Pendientes de las lluvias para la cosecha principal que debería empezar dentro de la segunda mitad de Octubre o muy a principios de Noviembre, a día de hoy tan solo hay un pequeño exceso de lluvias en las zonas cafeteras.

En **India** continúan las condiciones favorables para la próxima cosecha y los exportadores solo esperan que el mercado pueda subir y dar alguna oportunidad para la venta del café Robusta remanente, ya que los Arábicas Lavados "Plantación" siguen a precios totalmente fuera de cualquier posibilidad de negocio.

**DEMANDA / INDUSTRIA**

**Nespresso** inauguró la semana pasada su nuevo centro de producción en Romont Suiza. Según Nestlé, este centro de producción representa una inversión estratégica a largo plazo para satisfacer la creciente demanda global de los consumidores de cafés Nespresso en los próximos años. El centro de producción de Romont fue construido en poco más de dos años y representó una inversión total 300 millones de francos suizos.

**COTIZACIÓN EURO / DÓLAR USA**

Cotización €/US\$	último	alto	bajo
EUR-FX	1,12754	1,13287	1,12690

Dada la ausencia de presiones inflacionistas y la reciente convulsión de los mercados financieros es muy probable que la Reserva Federal no aplique una subida de tipos en la reunión de esta semana. Parece recomendable cerrar pagos en USD a los niveles actuales.

**OTROS COMENTARIOS**



Icona, S.A. no garantiza la precisión y/o la exactitud de la información ni de las previsiones reflejadas en este documento y por lo tanto la ejecución de la transacción en idénticos términos y condiciones a los que se proponen debido a la evolución de los mercados hasta la ejecución de la transacción. Las opiniones expresadas en esta propuesta tienen carácter de orientativas y no son vinculantes para Icona, S.A. y están sujetas a cambios sin previo aviso.