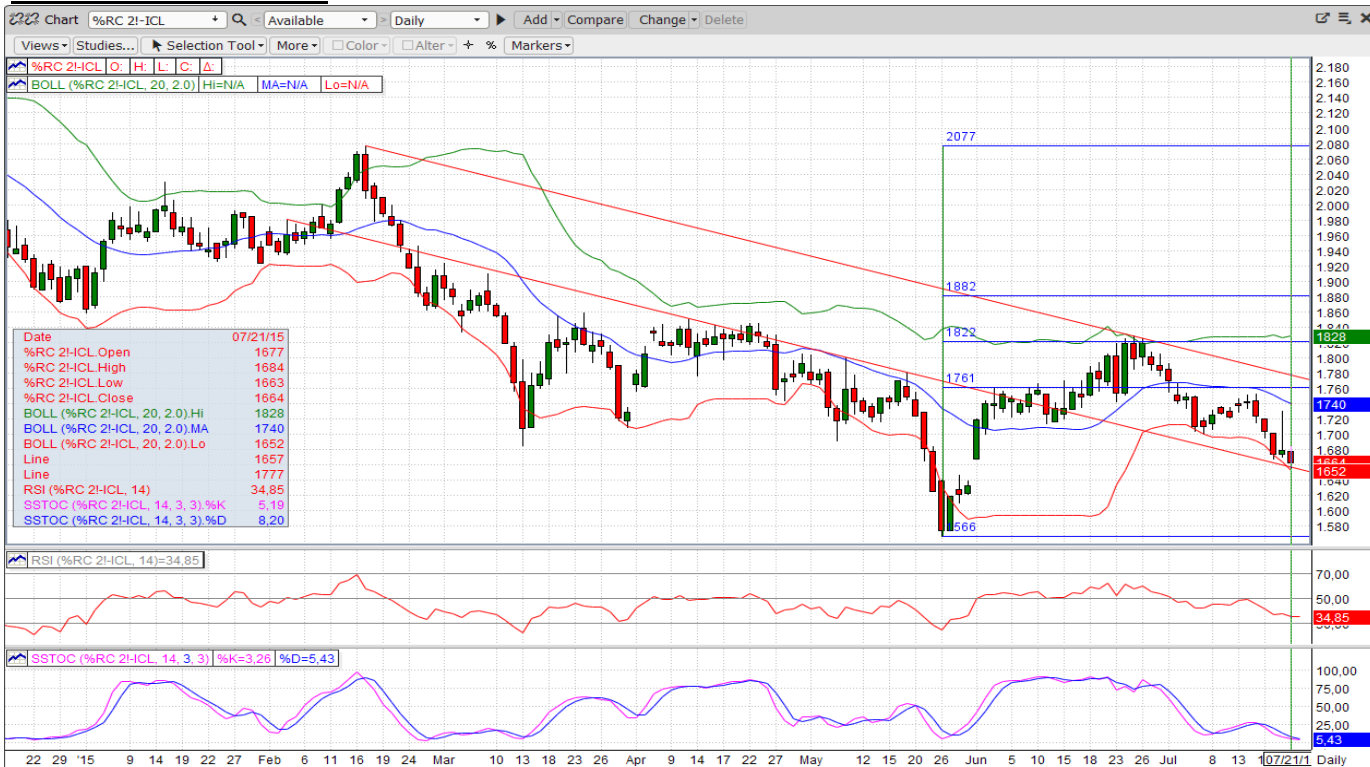


**MERCADO DE LONDRES**



**LONDRES**

Posicion	último	dif	alto	bajo	cierre
July '15	1805	+4	1805	1805	1801
Sep '15	1668	+4	1672	1666	1664
Nov '15	1684	+5	1685	1681	1679
Jan '16	1698	+2	1698	1698	1696

**NUEVA YORK**

Posicion	último	dif	alto	bajo	cierre
July '15	126,25	+0,30	126,60	126,15	125,95
Sep '15	129,80	+0,25	130,05	129,80	129,55
Dec '15	133,50	+0,25	133,80	133,50	133,25
Mar '16	135,50				135,50

**Mercado de Londres:**  
Soportes a 1655, 1640 & 1595  
Resistencias a 1675, 1725 & 1780.

**Mercado de Nueva York:**  
Soportes a 125,00, 123,00 & 111,00.  
Resistencias a 127,00, 132,50 & 141,00.

**MERCADO DE NUEVA YORK**



REPORT SEMANAL



**BRASIL**

El Real brasileño fue el más débil en el mercado de divisas, la preocupación de que la situación política haga difícil recortar el presupuesto al gobierno ha afectado a su valoración en las últimas fechas. Ayer mismo se depreció un 1,2%, cotizando a BRL3.1922 contra el US\$.

El Exportador brasileño Comexim estimó esta semana que las existencias de café verde en el país totalizaban unos 5,1 millones de sacos el 1 de julio, muy por debajo de 12,3 millones de sacos del 1 de julio de 2014. Este total incluiría 3,5 millones de sacos en manos privadas y 1,6 millones de sacos en manos gubernamentales.

En cuanto al clima no ha habido una sola semana con perspectivas de frío que haya llamado la atención de los participantes en el mercado. Las lluvias hasta el momento fueron esporádicas, no suficientes para preocuparse por la calidad de la cosecha.

Cooxupé ha confirmado que sus productores tan solo han entregado a la Cooperativa unos 600.000 sacos de cosecha nueva por el momento, un 55% por debajo de los 1,3 millones de sacos de hace un año. Los productores habrían vendido ya alrededor del 30% de la cosecha 2015-16. Las exportaciones para esta nueva cosecha se estiman por la Cooperativa que sean bien por debajo de los 36.5 millones de sacos del récord de la temporada pasada debido a una oferta interna inferior.

**VIETNAM**

Las actividades comerciales se mantienen relativamente tranquilas, algo habitual por otra parte para esta época del año.

Vietnam exportó 648.527 toneladas de café en la primera mitad del calendario 2015, un 36% menos en volumen y un 35,4% en valor con relación al mismo período del año anterior. Independientemente destacar que 342.000 toneladas, o el 50% del volumen total, han sido con destino la UE.

Las condiciones meteorológicas siguen siendo buenas para el desarrollo de la nueva cosecha.

**CENTROAMÉRICA / COLOMBIA**

Sobre el clima, en **Colombia** se mantienen las tormentas y las condiciones favorables para la cosecha. **México y Centroamérica** reportaron lluvias aisladas pero aumentando en los próximos 5 a 10 días.

El Consejo Nacional del Café (CSC) estima que las exportaciones en Junio de café de **El Salvador** subieron un 20% hasta los 60.990 sacos (50.841 en junio de 2014). Los embarques de los de nueve primeros meses aumentaron un 17,8% respecto al mismo periodo del año anterior con un total de 538.515 sacos.

El peso colombiano siguió devaluándose afectado por la caída de los precios del petróleo hasta los COP 2,754 por US\$.

**OTROS ORÍGENES**

El café Robusta de **Uganda** de la cosecha intermedia está tocando a su fin. En cantidad parece haber sido correcta pero no en precios los cuales continúan siendo altos. A partir de ahora habrá que esperar la cosecha principal que empezará en Octubre/Noviembre.

Las previsiones de cosecha en **India** puede ser las más altas de los últimos 4 años con una perspectiva de una cosecha record. Los embarques hasta Marzo 2016 podrían ser de hasta un 10% más que la anterior. Con tal previsión, los pequeños productores deberían mantener su nivel de ventas actual ya que no podrían soportar los costes de almacenaje y los gastos logísticos. Según el Coffee Board la producción podría subir un 8.7% a la cifra record de 355.600 tons para la cosecha 2015/2016.

**DEMANDA / INDUSTRIA**

Los stocks en Junio del GCA estadounidenses subieron en 220.664 hasta los 5,51 millones de sacos. El año pasado, los **stocks del GCA** también subieron, incluso en algo más, 259.062 sacos. El promedio de los últimos 3 años es un incremento de 177.820 sacos en dicho mes.

**Kraft Heinz** redujo el precio de sus marcas de tostado Maxwell House y Yuban en los EEUU en aproximadamente un 5,8% a partir del 10 de Julio.

**Starbucks** ofrece ya en sus tiendas su primer café de origen único de Vietnam. "Cuando recibimos una muestra de este café, nos quedamos encantados con la calidad", dijo Leslie Wolford, especialista senior de café Starbucks. "El Vietnam Da Lat tiene una acidez refrescante destacando los aromas a nuez, caramelo y vainilla. Es excelente como espresso, café filtro, o incluso para tomar frío".

**COTIZACIÓN EURO / DÓLAR USA**

Cotización €/US\$	último	alto	bajo
EUR-FX	1,09361	1,09667	1,09242

Los bancos en Grecia reabrieron el lunes después de haber estado cerrados por tres semanas, con un límite para retirar efectivo de 420 euros por semana. Un préstamo puente fue puesto en marcha para evitar retrasos de pago del Estado Griego. Según algunos analistas, se espera algún tipo de quita de la deuda pendiente con los riesgos que suscita el posponer el problema a futuro.

**OTROS COMENTARIOS**



Icona, S.A. no garantiza la precisión y/o la exactitud de la información ni de las previsiones reflejadas en este documento y por lo tanto la ejecución de la transacción en idénticos términos y condiciones a los que se proponen debido a la evolución de los mercados hasta la ejecución de la transacción. Las opiniones expresadas en esta propuesta tienen carácter de orientativas y no son vinculantes para Icona, S.A. y están sujetas a cambios sin previo aviso.