

MERCADO DE LONDRES



LONDRES					
Posicion	último	dif	alto	bajo	cierre
July '15	1747	+13	1751	1732	1734
Sep '15	1761	+9	1766	1751	1752
Nov '15	1782	+10	1783	1772	1772
Jan '16	1801	+10	1801	1793	1791

NUEVA YORK					
Posicion	último	dif	alto	bajo	cierre
July '15	138,50	+1,15	138,85	137,00	137,35
Sep '15	140,75	+1,20	141,00	139,25	139,55
Dec '15	144,10	+1,10	144,40	142,85	143,00
Mar '16	147,00	+0,80	147,55	146,15	146,20

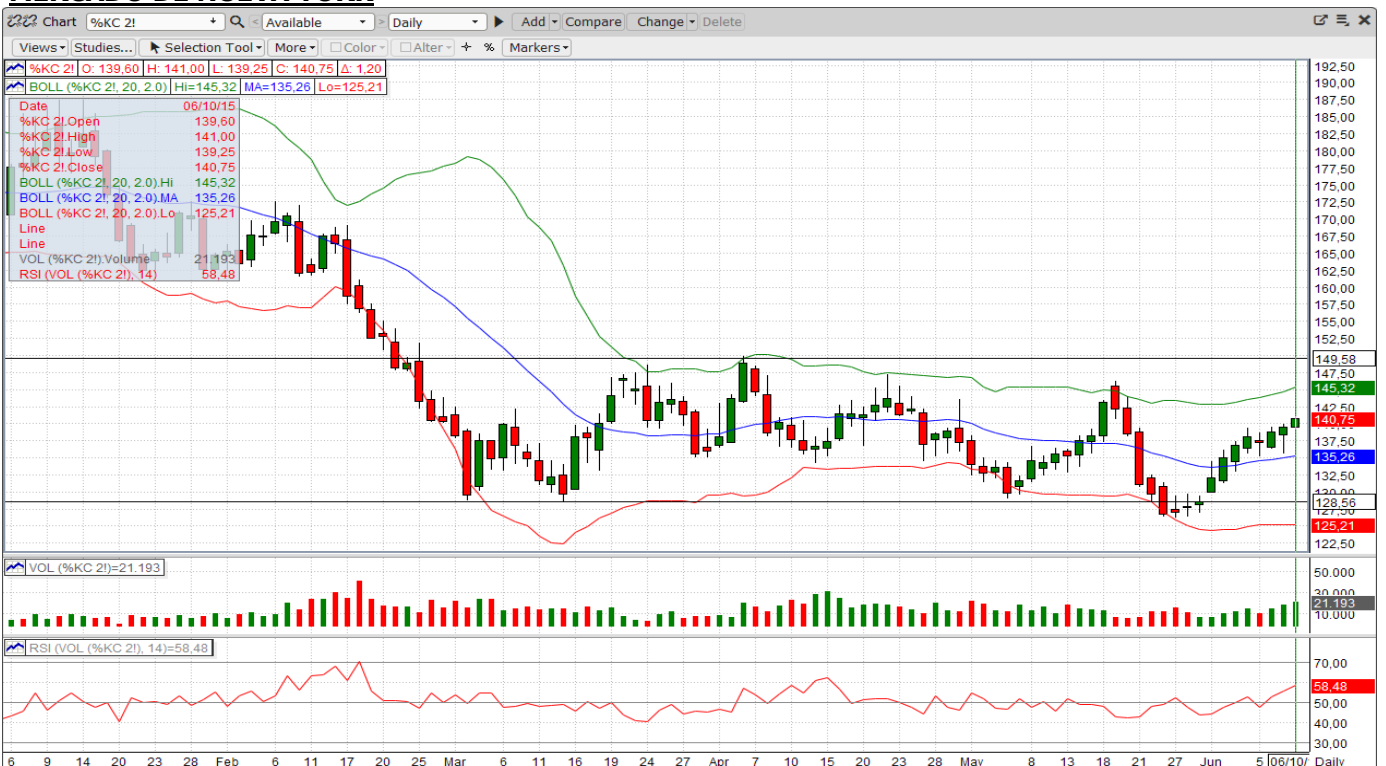
Mercado de Londres:

La bajada desde los niveles de 1750 hasta 1566 fue el resultado de una venta masiva meramente especulativa.
Soportes a 1720, 1660, 1580 & 1465.
Resistencias a 1745 & 1870.

Mercado de Nueva York:

El último Rally desde 129,00 a 138,65 fue el resultado de cobertura de cortos y no de nuevas compras.
Soportes a 135,50, 131,50, 123,00 & 110,00.
Resistencias a 139,50 & 146,00.

MERCADO DE NUEVA YORK



REPORT SEMANAL



BRASIL

La empresa de servicios meteorológicos World Weather ha informado esta semana que en el cinturón de café de Brasil las temperaturas serán estables para la Estación en la que estamos, sin riesgo de fríos que amenacen los cultivos en las próximas fechas.

Conab, empresa estatal brasileña de suministro agrícola, estima que la producción brasileña va a caer a su nivel más bajo en cuatro años hasta los 44.3 millones de sacos de 60kg, lo que supone un descenso del 2,3% a partir de los 45.3 millones producidos el año pasado, destacando unas estimaciones de producción de Robusta bruscamente más bajas, y con una producción de Arábica en el extremo inferior del rango de las estimaciones previas.

Conab estimó en Enero pasado la cosecha brasileña 2015 entre los 44.1-46.6 millones de sacos.

La producción de Robusta se estima ahora en tan solo 11,3 millones, en comparación a la estimación de Enero de 11.6-12.2 millones, un 13% más baja que la de 2014.

Esta estimativa de Conab de 44.3 millones de sacos está en el rango bajo de las otras 16 estimativas publicadas hasta ahora de entre 40.3 & 52.4 millones.

Según Cecafé, los embarques de Brasil totalizaron 2.784.000 sacos para el mes de Mayo. Los embarques de Arábica fueron de 2.09 millones, 404.000 sacos de Robusta y 288.000 sacos equivalentes de soluble. En el mismo mes del año pasado se embarcaron 2.92 millones de sacos para un total acumulado en 12 meses entre Junio 2014 & Mayo 2015 de 35,7 millones.

VIETNAM

Vietnam y la Unión Europea llevarán a cabo la próxima ronda de negociaciones sobre el Tratado de Libre Comercio (EV-TLC) en Bruselas esta semana con la determinación de llegar a un acuerdo para finales de este año. Se espera que el Tratado ayude a impulsar las exportaciones de Vietnam a la UE en un 30-40%, pues muchos productos vietnamitas podrán disfrutar de aranceles de importación cero cuando el TLC entre en vigor.

Según nuestros propios datos, los diferenciales promedio de los cafés Vietnamitas en estos momentos están operando bajo una prima de 80 dólares por tonelada con el mismo período de la última cosecha para las mismas calidades de café.

A pesar la continua resistencia a bajar precios a escala local y a la tranquilidad de los compradores extranjeros, Vietnam logró exportar 26.000 toneladas en la primera semana de Junio, estimando unas 100.000 toneladas para todo el mes en comparación a las 115.025 de Junio 2014.

Comparativamente, en Indonesia, las exportaciones de Mayo de **Sumatra** subieron un 33% con respecto al año anterior hasta las 14.539 toneladas.

CENTROAMÉRICA / COLOMBIA

El Instituto **Hondureño** del Café marcó las exportaciones de café en Mayo en 225.522 sacos, un 35.9% más a partir de 125.477 de Mayo 2014.

A su vez, las exportaciones de Mayo de **Costa Rica** bajaron un 15,7% a los 149.297 sacos.

OTROS ORÍGENES

Ha crecido la actividad en **Uganda** con los cafés Robusta debido al pequeño movimiento alcista del mercado de Londres lo que ha propiciado un mayor interés vendedor. También continúa el interés vendedor por parte de los exportadores locales en Arabicas Naturales (Drugar).

Muy poca actividad en **India** con los diferenciales muy sostenidos para los Robustas y todavía para los Plantaciones por encima de los +60's.

DEMANDA / INDUSTRIA

El Departamento de Comercio de los Estados Unidos informó que el país fue un importador neto de 2,132 millones de sacos (y equivalentes) en Abril, un 8,5% menos que los de 2,329 millones del año pasado. Las importaciones netas de los últimos 12 meses fueron un 1,2% menores que las de un año antes en 23,946 millones de sacos frente a 24,228.

COTIZACIÓN EURO / DÓLAR USA

Cotización €/US\$	último	alto	bajo
EUR-FX	1,12903	1,13865	1,12602

A pesar del dato de empleo americano del viernes y las mayores expectativas de una subida de tipos en el 2015, el EUR recupera la zona de los 1,1200-1.1300. Parece evidente que, a pesar del desmentido, la fortaleza del dólar ha tenido que ser parte de los debates del G-7. La guerra de divisas está en su fase más virulenta. El manejo de las expectativas de subida de tipos de interés será clave aunque complicado ya que mientras no se vea un cambio en el QE del BCE, un EUR al alza es difícil de mantener.

OTROS COMENTARIOS



Icona, S.A. no garantiza la precisión y/o la exactitud de la información ni de las previsiones reflejadas en este documento y por lo tanto la ejecución de la transacción en idénticos términos y condiciones a los que se proponen debido a la evolución de los mercados hasta la ejecución de la transacción. Las opiniones expresadas en esta propuesta tienen carácter de orientativas y no son vinculantes para Icona, S.A. y están sujetas a cambios sin previo aviso.