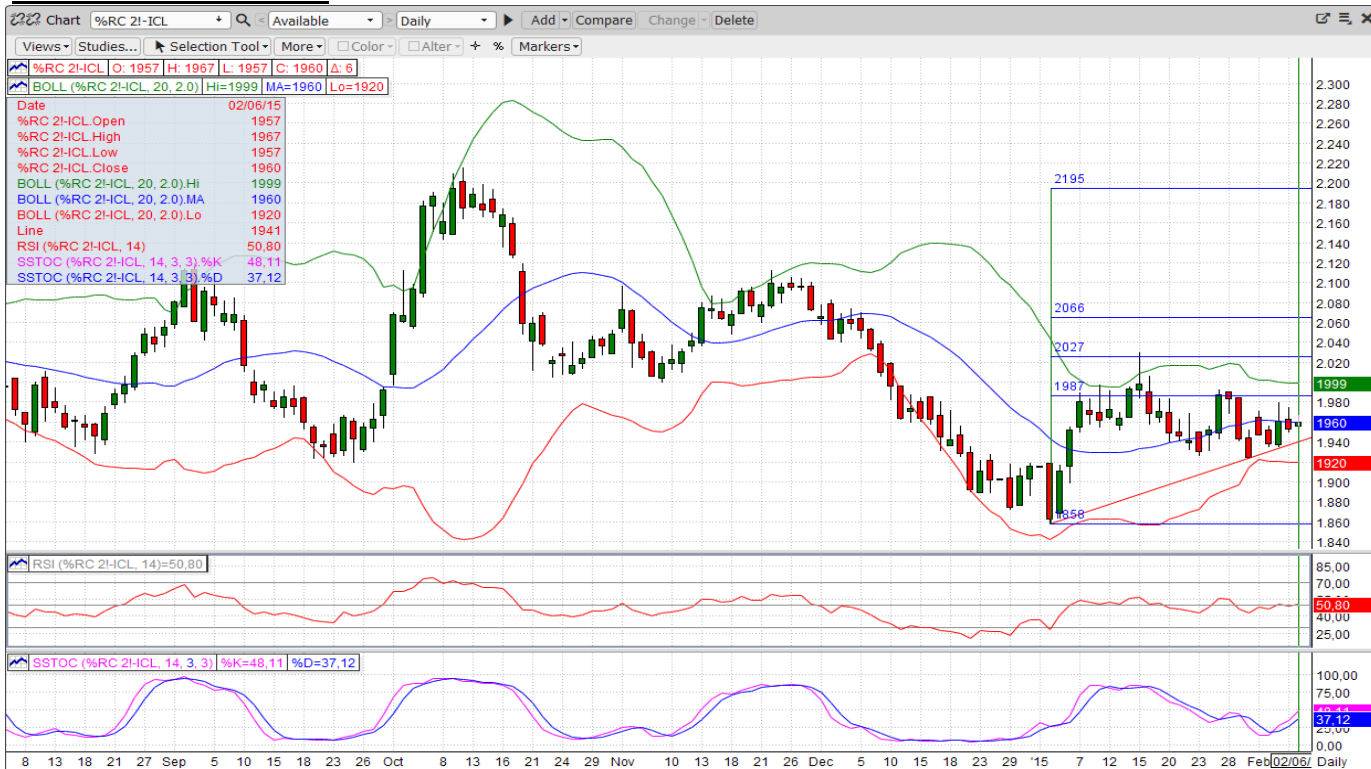


MERCADO DE LONDRES



LONDRES					
Posicion	último	dif	alto	bajo	cierre
Mar '15	1927	+5	1936	1924	1922
May '15	1959	+5	1967	1957	1954
July '15	1982	+5	1991	1980	1977
Sep '15	2005	+5	2010	2004	2000

NUEVA YORK					
Posicion	último	dif	alto	bajo	cierre
Mar '15	165,95	+1,20	166,75	165,05	164,75
May '15	168,65	+1,10	169,40	167,85	167,55
Jul '15	171,20	+1,00	172,00	170,60	170,20
Sep '15	173,65	+1,00	173,65	173,00	172,65

Mercado de Londres:
Soportes a 1950 & 1925-1910
Resistencias a 1990 & 2020.

Mercado de Nueva York:
Si el mercado aguanta el soporte de 162,50 debería de recuperarse a niveles de 176,50. El primer soporte de todas formas estaría en 164,50-165,00.

MERCADO DE NUEVA YORK



REPORT SEMANAL



BRASIL

Brasil exportó 2.724.800 sacos de de café en Enero según informó el Ministerio de Comercio, un 7% más que los 2.545.500 sacos exportados en Enero de 2014.

Cooxupé, el mayor exportador de café y cooperativa de la nación, espera cosechar 3,8 millones de sacos este año por culpa de la sequía cuyas consecuencias, incluida la pérdida de hojas de los cafetos, ha afectado y mucho al rendimiento de las plantaciones. Estos datos representan una bajada de producción en comparación a la estimación anterior de 4,4 millones de sacos. Cooxupé tendrá que adquirir hasta 1,2 millones de sacos de otras cooperativas para cumplir con sus compromisos de suministro a la exportación.

Otra semana negativa para el Real, pero que no afectó a los precios del café. El Real cayó un 1,7% a 2,7417 BRL a mediados de esta semana.

Según Somar Meteorología, el tiempo lluvioso se mantiene en las zonas cafeteras, y ayudará a reponer en parte el déficit de humedad registrado hasta el momento. Después del 9 de febrero, las precipitaciones comienzan a debilitarse y tan sólo encontraremos lluvias aisladas en las zonas meridionales del eje cafetero.

VIETNAM

Las actividades comerciales ya se han comenzado a ralentizar antes del Fin de Año lunar, el Tet, con un mercado local que se mantiene reticente a vender a los precios actuales.

Según varios comerciantes, los agricultores pueden haber vendido incluso menos de un tercio de su producción por el momento, citando una estimación de producción revisada cercana a los 27 millones de sacos o 1,62 millones de toneladas para esta cosecha. Hay un creciente consenso de que la cosecha será sustancialmente más baja que las iniciales expectativas. Disminuirá en alrededor de 3 millones de sacos con respecto a la cosecha anterior, debido fundamentalmente a rendimientos muy bajos de las cerezas al café verde.

De acuerdo con datos preliminares, Vietnam ha exportado 116.021 toneladas de café en Enero, el mismo nivel que el país hizo en Enero de 2012 pero un 17,2% inferiores a las del mismo período del año pasado.

Según fuentes locales, los stocks en manos de los exportadores locales se sitúan en 86.000 toneladas métricas, y 142.000 con empresas internacionales.

Según el Ministerio de Agricultura, Vietnam debería de poder llegar a producir hasta 200.000 toneladas de café soluble en 2015, subiendo hasta las 255.000 en 2020. La producción de productos solubles alcanzó las 88.700 toneladas en 2014, de acuerdo con VICOFA.

CENTROAMÉRICA / COLOMBIA

Según las estimaciones de la Federación Nacional de Cafeteros, **Colombia** exportó 1.065.000 sacos de café en Enero, algo más del 10% de los 968.000 sacos de enero pasado. La producción aumentó un 7,6% año con año a los 1,088 millones.

A su vez, y según informa el Instituto Hondureño del Café, **Honduras** exportó 521.499 sacos de café en Enero, un 4,3% más que los 507.873 sacos de un año antes.

Y para terminar, las exportaciones de café de **Costa Rica** bajaron un 8,5% en Enero a los 93,144 sacos partiendo de una cifra de 101.802 sacos en Enero de 2014.

OTROS ORÍGENES

Continúa la falta de oferta en **Uganda** para Robustas, lo cual produce precios todavía muy altos y algunas compañías comprando interiormente para cubrir sus cortos. Escasa actividad en Arabicas por dos factores, el primero los bajos niveles en New York, y segundo la falta de competitividad con respecto a otros orígenes como Brasil y Colombia.

Grandes problemas en **India** con los Arábicas disparando los diferenciales de las Plantaciones a niveles de precio totalmente desorbitados y fuera de cualquier posibilidad de interés. Los robustas ya empiezan a llegar a las fábricas y aunque los diferenciales todavía no son lo suficientemente atractivos empezamos a ver algunos intereses compradores.

DEMANDA / INDUSTRIA

La Federación Europea del Café estima que las existencias de café en los puertos europeos subieron en tan solo 17.589 sacos en Diciembre hasta los 11,49 millones de sacos.

COTIZACIÓN EURO / DÓLAR USA

Cotización €/US\$	último	alto	bajo
EUR-FX	1,14362	1,14856	1,14300

Alemania no da señales de ceder tras la reunión entre Shauble y su homólogo griego. El BCE ha limitado el acceso a financiación en un contexto en el que el propio Varufakis solicitaba un sistema de aportación de fondos puente hasta mayo. Por su parte la Comisión con la revisión del crecimiento más significativa en España para el 2015 asienta el supuesto camino a seguir. Todo apunta que la cuerda se está tensando y se puede romper. En caso de que acontezca este suceso el riesgo de contagio es muy limitado, pero no favorecería al EUR.

Por su parte, el Banco de China redujo su coeficiente de reservas bancarias en medio punto porcentual al 19,5% a partir del 05 de febrero en un esfuerzo por evitar su desaceleración económica.

OTROS COMENTARIOS

Como siempre, Febrero tendrá dos fiestas importantes, el TET en Vietnam y el Carnaval en Brasil, y de alguna manera contribuirán a que sea un mes más lento en la comercialización.

