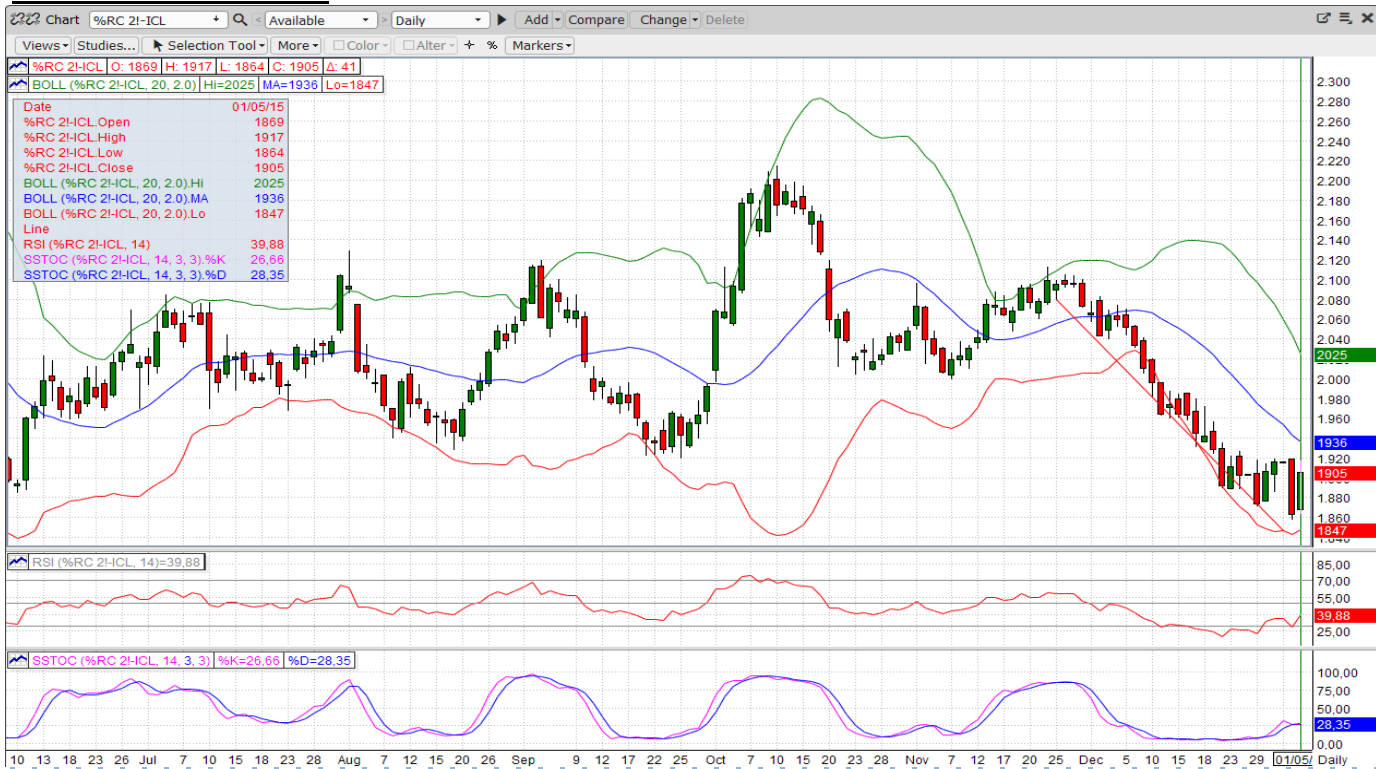


MERCADO DE LONDRES



LONDRES

Posicion	último	dif	alto	bajo	cierre
Jan '15	1886	+48	1893	1849	1838
Mar '15	1902	+38	1917	1864	1864
May '15	1929	+40	1939	1889	1889
July '15	1951	+40	1961	1915	1911

Mercado de Londres:

Soportes a 1890, 1850 & 1785
Resistencias a 1920, 1990, 2025 & 2110

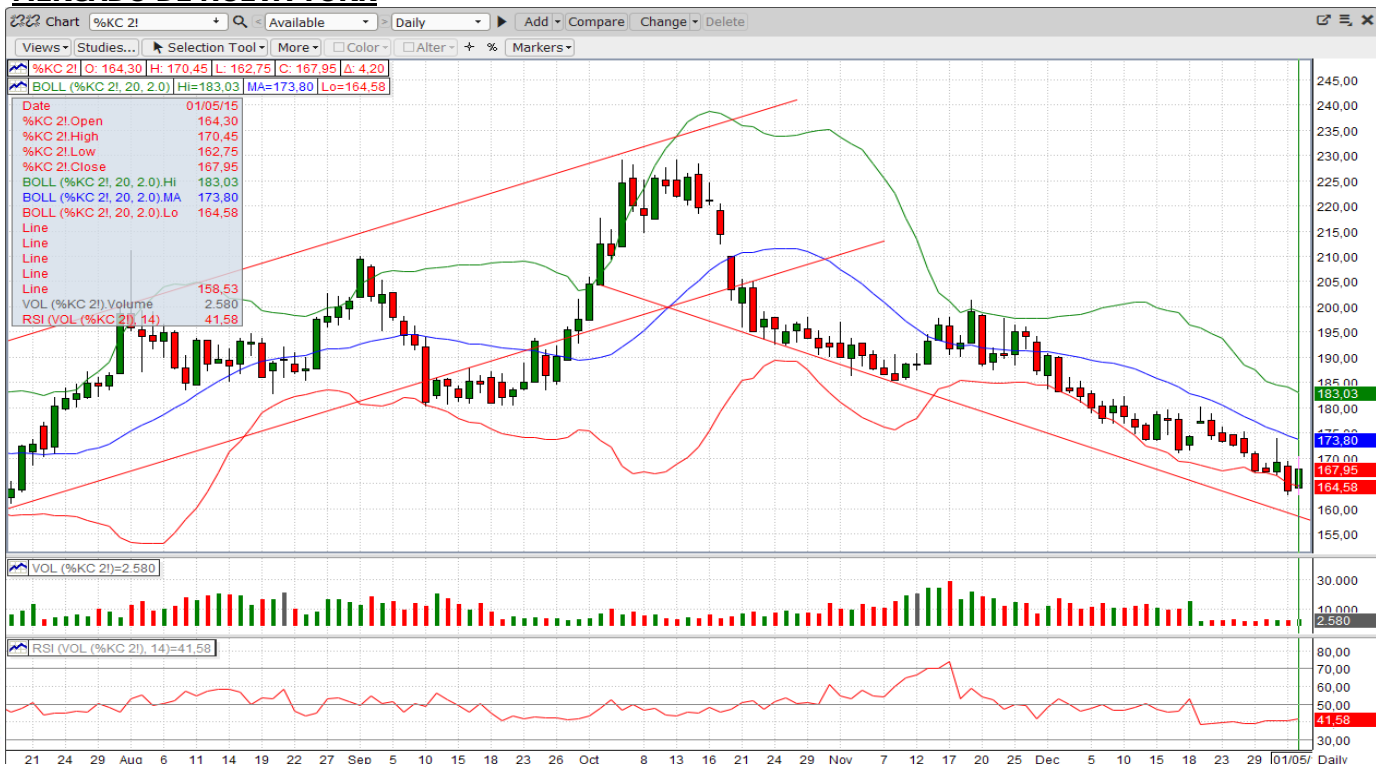
NUOVA YORK

Posicion	último	dif	alto	bajo	cierre
Mar '15	165,55	+4,50	167,90	160,10	161,05
May '15	168,20	+4,45	170,45	162,75	163,75
Jul '15	170,85	+4,50	172,85	165,55	166,35
Sep '15	173,05	+4,35	174,85	167,85	168,70

Mercado de Nueva York:

Soportes a 160,00 & 154,00-153,00
Resistencias a 166,50, 169,00, 186,00 & 204,00.

MERCADO DE NUEVA YORK



REPORT SEMANAL



BRASIL

Según los últimos datos de la CONAB, se espera que la producción de la cosecha de café en Brasil pueda llegar a los 45,3 millones de sacos este año, un 7,7% menos (3,8 millones de sacos) que los 49,1 millones producidos en la última cosecha. De todas formas, en comparación con la estimación anterior publicada en Septiembre, se trata de un aumento del 0,5%. Particularmente destaca que el Conilón haya incrementado su producción en un 20% debido a la subida de la productividad en parte por las condiciones climáticas favorables en el Estado de Espírito Santo, el mayor Estado productor de esta variedad robusta brasileña.

De acuerdo también con la CONAB, las plantaciones de café en Brasil ocupan un total de 2,2 millones de hectáreas, un 2,6% menos que la temporada pasada, con una reducción de 59.600 hectáreas. Minas Gerais tiene la mayor superficie plantada, con 1,2 millones de hectáreas.

El viernes pasado, el Real brasileño cayó a su mínimo de los últimos 10 años, después de que el Banco Central redujera a la mitad su compra de Reales a plazo contra el US\$ (swaps). El Real cerró a R \$ 2.6942 frente al US\$, lo que equivale un 1,4 por ciento frente al cierre anterior. Será que el Banco Central se da por vencido? Veamos si el Real puede llegar a cotizar cerca de los R\$3,000 por US\$ como prevén algunos.

Según Somar Meteorología, a principios de esta semana un frente frío está causando lluvias intensas localizadas en el sur y sureste de las zonas de producción del Sur de Minas Gerais, Baixa Mogiana y Paraná. Entre el 10 y 14 de enero, se espera que suban las temperaturas y baje la lluvia acumulada en todas las zonas productoras.

VIETNAM

La provincia de Dong Nai, al Sur de Vietnam, exportó cerca de 438.000 toneladas de café en 2014, triplicando la cifra del año anterior según el Departamento de Estadística de la provincia.

Según el Centro de Desarrollo Comunitario (CDC) con sede en Daklak, se espera que la cosecha de café 2015/16 vaya a sufrir algo en producción debido a la pronta finalización de la temporada de lluvias de este año. Según ellos habría escasez de agua el próximo año.

Según el Departamento de Agricultura de los EEUU (USDA) la producción de Vietnam en la cosecha 2014/15 será de 29,4 millones de sacos, que es récord de cosecha de ciclo bajo gracias a nuevas área cultivadas que deberían compensar rendimientos inferiores por falta de lluvias.

Las exportaciones de café Robusta en Sumatra cayeron un 29% con respecto al año anterior con 15,936 toneladas embarcadas. Eso hace que el total embarcado en 2014 sea de 164,123 toneladas, casi un 54% menor que en 2013 (355,771 toneladas).

CENTROAMÉRICA / COLOMBIA

Según el USDA, la producción de Colombia en 2014/15 subirá en 425.000 sacos hasta los 12,5 millones. La producción de América Central y México también subirá en 1,1 millones hasta los 16,7.

OTROS ORÍGENES

Las exportaciones de café de la **India** cayeron un 3,5% en 2014 hasta las 301.244 toneladas frente a 312.634 en 2013. Además, hay que destacar que el valor de estas exportaciones en Rupias aumentó bastante más en un 6,2%. De todas formas, la rupia india se devaluó en un 2,1% frente al dólar estadounidense.

Uganda exportó 219.948 sacos de café en Noviembre, según informa la Junta de Desarrollo del Café de Uganda (UCDA), un 16,6% menos que los 263.733 sacos del año pasado. Los embarques Octubre-Noviembre bajaron a su vez un 5,25% hasta los 449.386 sacos de los 474.285 de un año antes.

DEMANDA / INDUSTRIA

Uno podría pensar que la Industria debe haber encontrado alguna ventaja en las fijaciones tras la caída de los terminales, pero quizás no en todos los casos, pues los efectos negativos de la revaluación del dólar sobre el euro compensan dicha bajada de precios. Parece que no hay un "ganador real" en esta última bajada.

Nestlé ha anunciado que va a abrir una fábrica de Nescafé Dolce Gusto en el sudeste de Brasil en 2015. Será la primera planta de producción de cápsulas de Nescafé Dolce Gusto fuera de Europa y pone de relieve la confianza de Nestlé en la creciente demanda de café en el país y en toda América Latina.

COTIZACIÓN EURO / DÓLAR USA

Cotización €/US\$	último	alto	bajo
EUR-FX	1,19180	1,20051	1,18680

El pasado viernes el euro cayó a un mínimo de los últimos 4 años y medio después de que el Presidente del BCE, el Sr. Draghi, advirtiera sobre el riesgo de deflación en la zona euro.

OTROS COMENTARIOS

El arbitraje entre los mercados del café de Nueva York y Londres se redujo el viernes a 76.50c/lb. Este arbitraje continúa aumentando el interés del tostador en los cafés Robusta.



Icona, S.A. no garantiza la precisión y/o la exactitud de la información ni de las previsiones reflejadas en este documento y por lo tanto la ejecución de la transacción en idénticos términos y condiciones a los que se proponen debido a la evolución de los mercados hasta la ejecución de la transacción. Las opiniones expresadas en esta propuesta tienen carácter de orientativas y no son vinculantes para Icona, S.A. y están sujetas a cambios sin previo aviso.