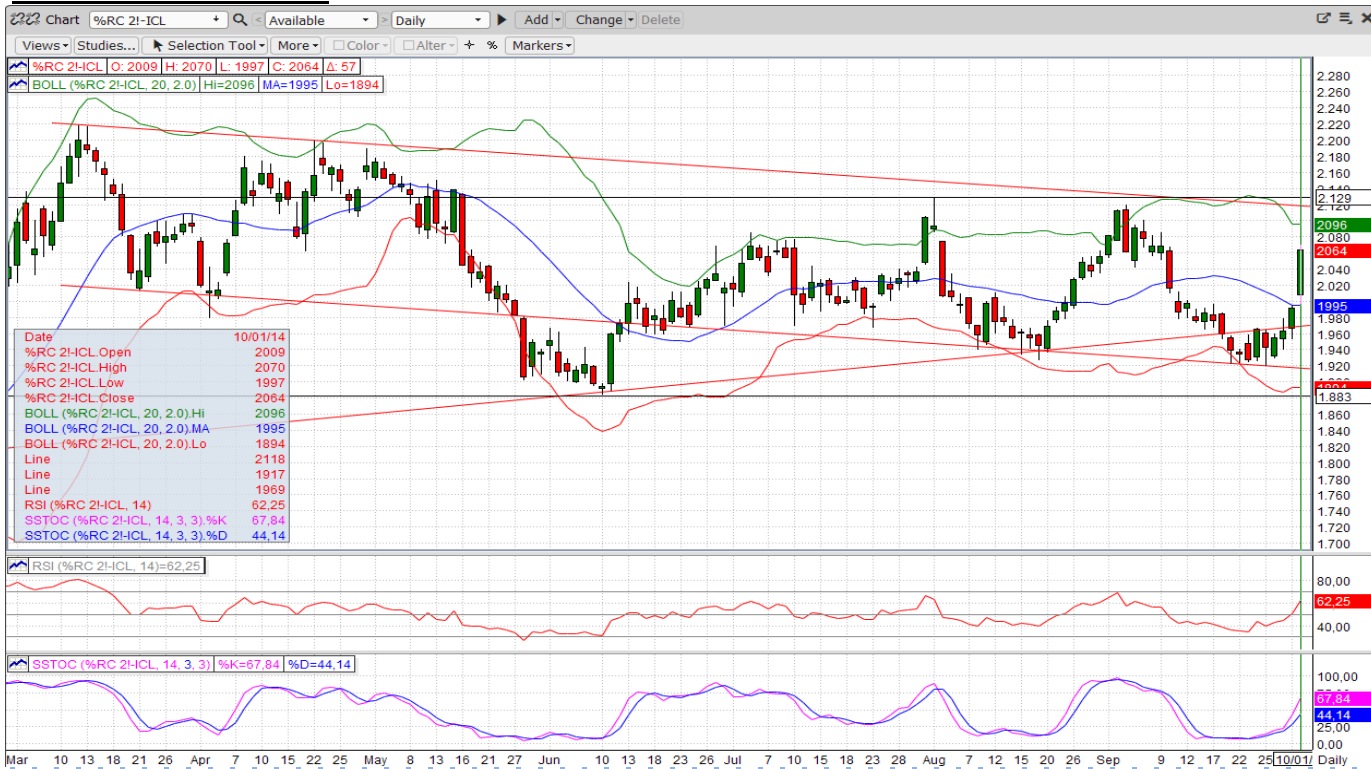


MERCADO DE LONDRES



LONDRES					
Posicion	último	dif	alto	bajo	cierre
Nov '14	2054	+62	2057	1983	1992
Jan '15	2068	+61	2070	1997	2007
Mar '15	2079	+61	2081	2008	2018
May '15	2088	+61	2089	2015	2027

NUEVA YORK					
Posicion	último	dif	alto	bajo	cierre
Dec '14	200,55	+7,20	201,85	193,70	193,35
Mar '15	205,00	+7,55	205,90	197,45	197,45
May '15	206,95	+7,10	208,25	200,00	199,85
Jul '15	208,20	+6,95	209,50	202,00	201,25

Mercado de Londres:

Soportes a 1950, 1930 & 1900
Resistencias a 2100, 2135 & 2210

Mercado de Nueva York:

Soportes a 184,50, 171,00 & 164,00
Resistencias a 200,00, 211,00 & 221,00

MERCADO DE NUEVA YORK



REPORT SEMANAL



BRASIL

Según FC Stone, debido a la situación en Brasil el Terminal de Nueva York está posiblemente frente a una perspectiva aún más optimista que hace meses, cuando subió a 216,00 c/lb. En esos momentos, el rally se basó en la especulación de que la cosecha 2014/15 de Brasil se hubiese visto comprometida por la sequía de Enero & Febrero. Hoy en día, cuando este problema podemos decir que se ha verificado completamente aunque no hasta qué punto, el mercado se enfrenta también ahora a potenciales pérdidas en la cosecha de 2015/16. Esta semana FC Stone ha rebajado las expectativas para la cosecha 2014/2015 a 47 millones de sacos con un 5% de pérdidas adicionales para la próxima cosecha 2015/16.

La situación es aún peor según Judith Ganes que cree que la cosecha a recoger en 2015 en Brasil será inferior a los 40 millones de sacos.

Según Somar Metereologia, Septiembre termina con precipitaciones por encima de la media en varias regiones cafeteras. Los modelos meteorológicos extendidos indican de todos modos un período seco entre el 5 y 9 de Octubre, cuando las precipitaciones se moverían al extremo sur de Brasil. Las tormentas volverán al sudeste después del 9 de Octubre.

La consultora alemana FO Licht ve la producción mundial en 145,5 millones de sacos en el ciclo actual, sugiriendo la posibilidad de que la próxima temporada 15/16 será el segundo año consecutivo con una bajada de la producción, lo que no ocurría desde el período 93/94. Para la cosecha de Brasil 15/16 estiman 43 millones de sacos.

El Real brasileño se ha devaluado aún más a medida que aumenta el apoyo a la Presidenta Rousseff. Aún así, los productores no han sido agresivos vendedores a pesar de que el Real se ha devaluado hasta el nivel más bajo desde el año 2008 haciendo los precios en reales por libra los más atractivos del año.

VIETNAM

El Ministerio de Agricultura y Desarrollo Rural de Vietnam estima que exportará 87 mil toneladas de café en Septiembre, por debajo de 98.000 toneladas de Agosto, pero muy por encima de las 64.000 toneladas de Septiembre de 2014. Las exportaciones Enero 2014 a Septiembre 2014 son, con 1,35 millones de toneladas, un 32% mayores que las del mismo período del año anterior.

No son muchos los exportadores locales ofertando ya para nueva cosecha pues las lluvias persisten en origen. De todos modos, los diferenciales de embarques Enero en adelante comienzan a mejorar.

CENTROAMÉRICA / COLOMBIA

La Organización Internacional del Café publicó unas exportaciones en Agosto de 952.262 sacos de Suaves Colombianos, un 4,8% menos. Los Otros Suaves también bajaron un 28% en la misma época hasta los 1,575 millones de sacos.

Las exportaciones totales de América Central, Colombia y Perú sumaron 2.158.033 sacos en Agosto, 177.333 sacos menos que en Julio.

OTROS ORÍGENES

Las exportaciones acumuladas de **Uganda** desde Octubre 2013 hasta Agosto 2014 ascienden a 3.295.807 sacos, comparado a 3.358.328 exportados en el mismo periodo del año anterior. Las exportaciones de los últimos 12 meses ya contabilizados (Septiembre 2013 a Agosto 2014) totalizaron 3.52 millones de sacos (2.76 millones de Robusta y 0.76 millones de Arabicas) lo que significa un incremento del 1.44% y 0.76% respectivamente comparado con el mismo periodo del año anterior. Continúa la falta de café robusta disponible siendo los precios internos excesivamente caros para conseguir intereses compradores. Podemos ver mayor oferta de cafes Arabicas, pero los precios siguen sin ser lo suficientemente competitivos.

En la **India** una semana más siguen los diferenciales para cosecha actual a niveles nada interesantes, mientras continúan apareciendo ofertas para la próxima campaña a precios totalmente diferentes, aunque el interés comprador aún no aparece.

DEMANDA / INDUSTRIA

Nestlé Nespresso pretende invertir alrededor de 500 millones de dólares en Ghana y otros países de África para promover la producción de café en el continente. La inversión, que se llevará a cabo durante un período de siete años forma parte de los esfuerzos de la compañía para ampliar su alcance en el continente.

COTIZACIÓN EURO / DÓLAR USA

Cotización €/US\$	último	alto	bajo
EUR-FX	1,26078	1,26400	1,25837

Una vez más la constatación de nuevos indicios sobre la divergencia monetaria entre la Fed y el BCE provocaron una nueva corrección del EUR que se situaba por momentos por debajo de 1,26. En este caso el detonante fue la publicación del IPC adelantado de septiembre en la Eurozona que se situaba en un nivel interanual del 0,3% desde el 0,4% de agosto.

OTROS COMENTARIOS



Icona, S.A. no garantiza la precisión y/o la exactitud de la información ni de las previsiones reflejadas en este documento y por lo tanto la ejecución de la transacción en idénticos términos y condiciones a los que se proponen debido a la evolución de los mercados hasta la ejecución de la transacción. Las opiniones expresadas en esta propuesta tienen carácter de orientativas y no son vinculantes para Icona, S.A. y están sujetas a cambios sin previo aviso.