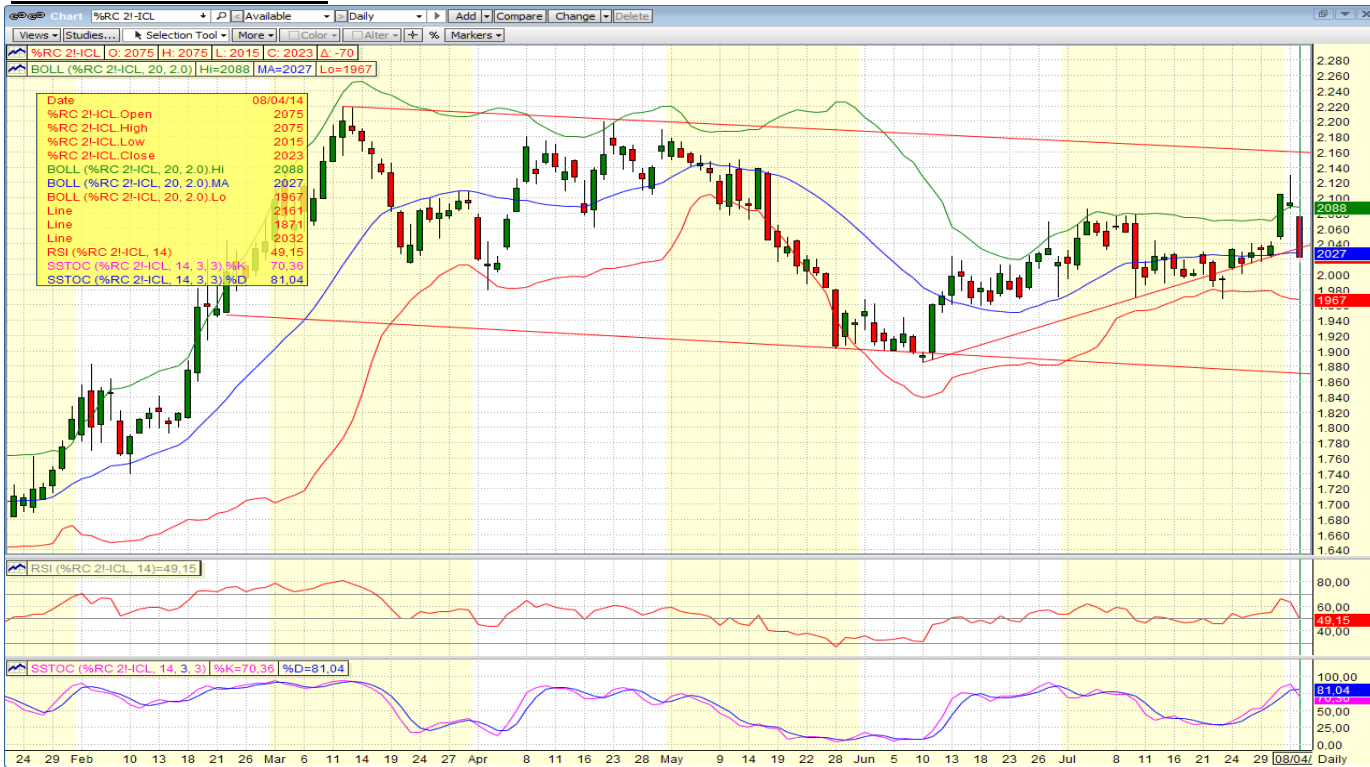


MERCADO DE LONDRES



LONDRES

Posicion	último	dif	alto	bajo	cierre
July '14	2041	-56	2080	2015	2097
Sep '14	2038	-55	2075	2015	2093
Nov '14	2034	-58	2075	2013	2092
Jan '15	2037	-60	2064	2023	2097

Mercado de Londres:

Soportes a 1995 & 1885
Resistencias a 2060, 2160 & 2215-2270

NEW YORK

Posicion	último	dif	alto	bajo	cierre
Sep '14	188,60	-3,75	195,45	183,30	192,35
Dec '14	192,40	-3,70	199,15	187,20	196,10
Mar '15	193,30	-6,05	202,15	191,00	199,35
May '15	197,10	-3,45	202,50	192,20	200,55

Mercado de Nueva York:

Soportes a 189,00, 183,00 & 178,00
Resistencias a 197,00, 201,50 & 220,00

MERCADO DE NUEVA YORK



REPORT SEMANAL



BRASIL

El Consejo Nacional del Café de Brasil espera que la cosecha de café 2014/2015 llegue tan solo a los 40 millones de sacos. Su pronóstico para el año en curso es de un 20% menor que su estimación original, debido a la sequía.

De acuerdo con la Organización Internacional del Café (ICO) la próxima temporada podemos tener el primer déficit de producción en tres años. El déficit podría alcanzar entre los 8 a 10 millones de sacos, lo que sería el mayor déficit desde la campaña 2005-06.

Citigroup redujo su previsión para la producción de café de este año en Brasil de 44.25 a 41.75 millones de sacos. Citigroup ajustó la cifra de referencia a la baja sobre la base de las pérdidas por poda y la sequía. Según la versión del departamento de materias primas del banco, la cosecha del próximo año será un problema aún mayor puesto que ya han visto floraciones prematuras que podrían reducir aún más la producción.

El exportador brasileño Terra Forte también emitió un comunicado de prensa el pasado miércoles con una estimación de la cosecha 2014/15 de 45.79 millones de sacos (28.35 millones de Arábica y 17.44 de Robusta).

Según Cecafé (Consejo Brasileño de exportadores de café) Brasil embarcó 1.973.520 sacos de café verde del 1 al 29 julio de 2014 en comparación con los 1.995.141 de sacos en el mismo período del mes anterior.

La cooperativa Cooxupé afirmó la semana pasada que las recientes lluvias en las principales regiones productoras de café de Brasil han causado algunos retrasos en la recolección de la cosecha. Su Presidente, el Sr. Carlos Paulino da Costa, dijo la semana pasada que las plantaciones de sus cooperativistas producirán cerca de 4,1 millones de sacos de café este año, lo que supone un 30% menos de su estimación inicial.

VIETNAM

De acuerdo con la Asociación de Café y Cacao de Vietnam (Vicofa), la producción de café de la cosecha de Vietnam 2014/2015 podría bajar un 1,3% respecto a la campaña anterior a alrededor de 23 millones de sacos, debido a una sequía a principios de este año y lluvias torrenciales en los últimos meses. Según VICOFA, debido a estas condiciones climatológicas, hasta incluso el 15 por ciento de las cerezas podrían haber caído al suelo con lo que eso implica en términos de calidad. Tomemos estas cifras de todas formas conservadoramente...

De acuerdo un periódico local de Vietnam, el país tiene como objetivo aumentar el valor de las exportaciones de café a 4-4.5 billones de US\$ en 2020 (desde los 3 billones actuales) apostando por el aumento de la proporción de café molido y café soluble exportado al 25% del total.

CENTROAMÉRICA / COLOMBIA

Según el Instituto Hondureño del Café, Honduras exportó 349.450 sacos de café en Julio, frente a 230.720 sacos el año pasado.

A su vez, el instituto nacional de café de Costa Rica ICAFE, informó que Costa Rica exportó 112.948 sacos de café en Julio, un 9,2% menos que en Julio pasado. Los embarques Octubre 2013 a Julio 2014 bajaron también un 10,53% respecto al mismo período del año anterior hasta los 1.115.452 sacos.

Anacafé en Guatemala estima que las exportaciones de Junio de Centroamérica, Colombia, Perú y República Dominicana sumaron 2.393.000 sacos, un 5,8% menos que los 2.541.000 sacos exportados en Mayo, pero un 5,6% más que los 2,265 millones de Junio de 2013.

OTROS ORÍGENES

Según la Junta de Café de la India (Coffee Board) las exportaciones de café en Enero-Julio cayeron un 4,5% con respecto al mismo período del año anterior hasta las 204.400 toneladas. Las exportaciones incluyen 50.952 toneladas de arábica, 93.615 toneladas de café robusta y 59.637 toneladas equivalentes de café instantáneo. A su vez, los embarques del período Octubre-Julio aumentó a 263.379 toneladas desde las 259.530 toneladas de hace un año.

DEMANDA / INDUSTRIA

Nestlé quiere aumentar el foco de interés en una de sus marcas más antiguas de café instantáneo - Nescafé.

El crecimiento de las ventas de Nescafé se ha desacelerado en Europa a medida que los consumidores compran más máquinas de cápsulas, tipo Nespresso, que producen "expresos" con una comodidad comparable a la preparación de un café instantáneo. La multinacional está aumentando sus esfuerzos de marketing para aumentar el consumo de su producto más valioso. La marca Nescafé es la mayor del Grupo y generó ventas de \$22.8 mil millones en 2013. Nespresso a su vez generó unas ventas de alrededor de \$5 mil millones de dólares y ha estado creciendo rápidamente desde los últimos 10 años. Las cápsulas como las de Nespresso están canibalizando la popularidad del café instantáneo.

COTIZACIÓN EURO / DÓLAR USA

Cotización €/US\$	último	alto	bajo
EUR-FX	1,34142	1,34329	1,34142

Los datos de empleo de julio en los Estados Unidos no resultaron ser todo lo positivos que se esperaban. La generación de puestos de trabajo era de 209.000 cuando las expectativas se situaban en 230.000, pero lo que más sorprendió fue la subida en una décima de la tasa de paro con lo que queda ahora en el 6,2%. El dato era recogido con relativa frialdad de manera que incluso el EUR recuperaba algo de terreno hasta situarse por encima de 1,34. Ni siquiera la sólida estadística de ISM manufacturero en EE.UU. de 57,1 en julio desde 55,3 contribuía a mitigar esta sensación de cierta debilidad en el registro de empleo.

OTROS COMENTARIOS



Icona, S.A. no garantiza la precisión y/o la exactitud de la información ni de las previsiones reflejadas en este documento y por lo tanto la ejecución de la transacción en idénticos términos y condiciones a los que se proponen debido a la evolución de los mercados hasta la ejecución de la transacción. Las opiniones expresadas en esta propuesta tienen carácter de orientativas y no son vinculantes para Icona, S.A. y están sujetas a cambios sin previo aviso.