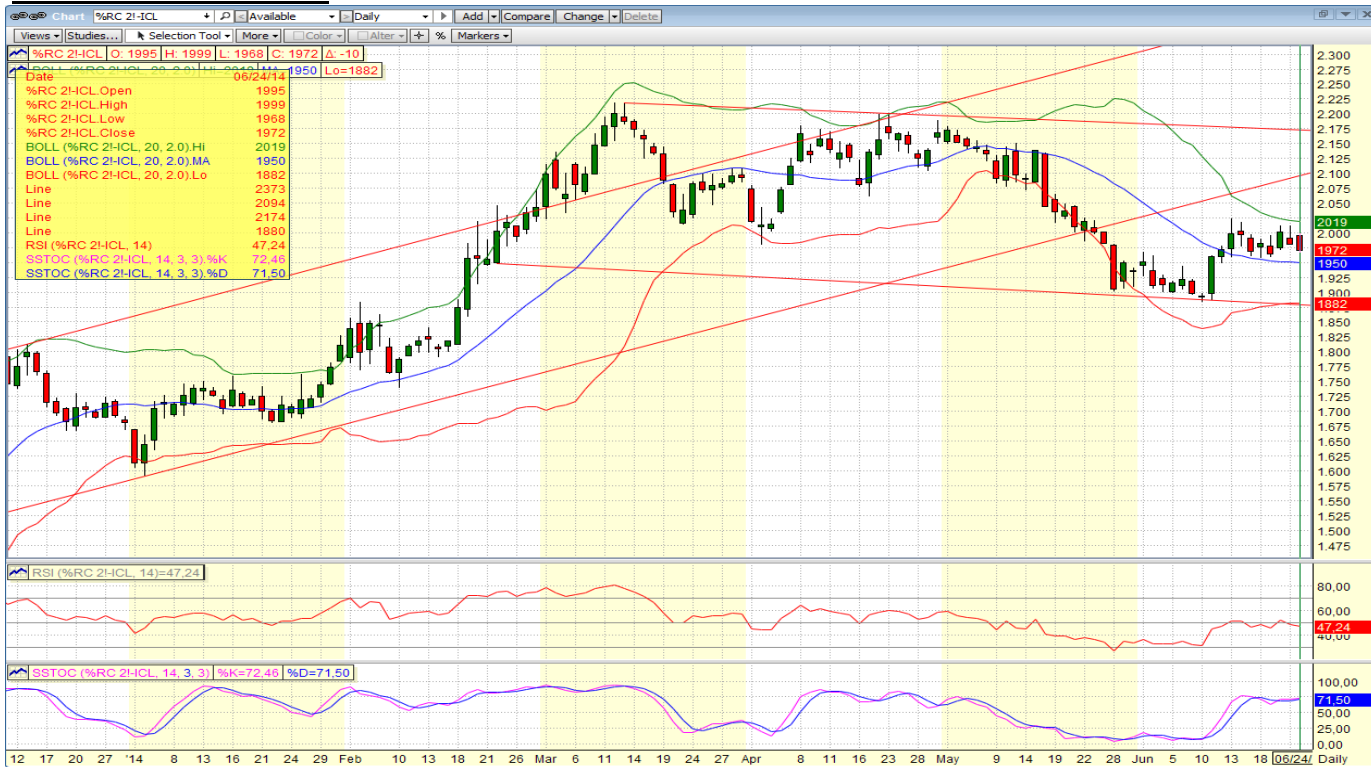


**MERCADO DE LONDRES**



LONDRES					
Posicion	último	dif	alto	bajo	cierre
July '14	1954	-13	1982	1950	1967
Sep '14	1972	-10	1999	1968	1982
Nov '14	1980	-7	2002	1975	1987
Jan '15	1985	-7	2004	1979	1992

NUEVA YORK					
Posicion	último	dif	alto	bajo	cierre
Jul '14	172,00	-3,10	175,30	171,00	175,10
Sep '14	174,45	-2,95	178,45	172,50	177,40
Dec '14	177,95	-3,05	181,75	176,05	181,00
Mar '15	180,55	-3,55	185,00	179,20	184,10

**Mercado de Londres:**  
Soportes a 1980 & 1960-1940  
Resistencias a 2040 & 2085

**Mercado de Nueva York:**  
Soportes a 175,00 , 172,50 & 168,00  
Resistencias a 185,50 & 201,00

**MERCADO DE NUEVA YORK**



REPORT SEMANAL



**BRASIL**

Siguen saliendo nuevas estimativas de cosecha todos los días en agencias de noticias y periódicos, con La Cooperativa Cooxupé afirmando esta semana que las pérdidas para la cosecha brasileña son más grandes de lo previsto, y una empresa consultora alemana diciendo que la cosecha 15/16 en Brasil podría bajar hasta los 46 millones de sacos.

Las exportaciones de café de Brasil siguen siendo muy altas con volúmenes que indicarían que el país exportará aproximadamente 33-34 millones de sacos de café durante el presente año cafetero de Octubre 2013 a Septiembre 2014. Esto sumado a los aproximadamente 20,5 millones de sacos de demanda del mercado interno y una demanda global de unos 54 millones se podría tal vez extrapolar un superávit de tan solo 5 millones de sacos de existencias (carry over) antes de la próxima cosecha.

El consumo de fertilizantes en Brasil ha subido en un 12% interanual esta temporada gracias a la subida de precios de distintas materias primas a principios de año. Según fuentes locales, los productores brasileños utilizaron hasta 2.64 millones de toneladas de fertilizantes el mes pasado.

Las temperaturas tenderán a un poco más frescas en las zonas productoras del sur de Brasil durante el resto de esta semana, pero no hay riesgo de heladas.

**VIETNAM**

La tasa referencial de la moneda local Dong se devaluó este mes en un 1%.

Las autoridades aduaneras de Vietnam han informado que las exportaciones de café, robusta lógicamente en su mayoría, estaban por debajo de algunas de las estimaciones anteriores, incluida la estimación oficial de 2,83 millones de sacos, para llegar a una cifra real de 2,29 millones. Sin embargo, a pesar de este descenso, las exportaciones de café del país durante los primeros ocho meses del presente año cafetero Octubre 2013-Septiembre 2014 son un 10% mayores que las del mismo período del año anterior, para un total de 20.166.667 sacos.

**CENTROAMÉRICA / COLOMBIA**

Las exportaciones de café en Mayo de Centroamérica, Colombia, Perú y República Dominicana se incrementaron un 3,15% con 2.614 millones de sacos con respecto al último año. Colombia bajó un 2,78% a 831.000 sacos. Costa Rica cayó un 1,83% a 177.170. El Salvador cayó nada más y nada menos que hasta un 44,38% a 76.863. Guatemala también bajó un 14,55% inferiores hasta los 399.165. Por el otro lado, Honduras aumentó un 38,98%, Nicaragua un 17,58% y Perú un 0,55%.

**OTROS ORIGENES**

Los productores de café de la India en los distritos de Chikmagalur, Kodagu y Hassan están preocupados porque las plantas de arábica se han visto afectadas por la plaga de una oruga blanca que perfora el tallo de la planta. Los productores no se han quedado con otra opción que arrancar de raíz las plantas afectadas. La mayoría de los productores cambiaron a la variedad Robusta. Esta incidencia se debe al clima continuo tan seco desde octubre 2013 a abril 2014 y las posteriores altas temperaturas en el verano entre abril y mayo.

**DEMANDA / INDUSTRIA**

Starbucks dijo el viernes que elevará los precios de algunas bebidas que ofrecen sus tiendas de Estados Unidos y también aumentará los precios de su propia marca de café que se vende en supermercados y otros puntos de venta. Dunkin' Brand Group Inc también ha dicho que hará un modesto incremento en los precios del café, en sus restaurantes Dunkin' Donuts.

Acabamos de entrar en la temporada de vacaciones de verano para los principales mercados del hemisferio norte y el volumen de comercio de café físico tiende a disminuir. Esperamos dos meses de comercio relativamente lento.

**COTIZACIÓN EURO / DÓLAR USA**

Cotización €/US\$	último	alto	bajo
EUR-FX	1,35870	1,36277	1,35835

El Crecimiento de la Actividad del sector Privado sí desaceleró en Junio en la zona euro. El Índice PMI sí Situ en 52,8 points do Más Bajo Nivel from Diciembre. Es probable Que El Mercado en sí hold en el Mismo Rango actual de 1.3550/1.3650 aunque Hoy martes saldrán Más Datos de como el IFO Alemán y el Índice Norteamericano de Ventas de Casas Nuevas; miércoles y mañana el PIB de EE.UU., lo Cual Pueda Alguna CREAR novedad fundamental.

**OTROS COMENTARIOS**

Según el informe del USDA publicado el viernes pasado, la estimativa de producción mundial de la cosecha 2013/14 bajó en 400.000 sacos a 150,1 millones de sacos. Las existencias finales 2013/14 bajarían también en este caso en 600.000 sacos para un total de 35,8 millones. Se prevé que la producción mundial de café para el año cafetero 2014/15 bajará en 1,5 millones de sacos a 148,7 millones, debido principalmente a un déficit de producción relacionado con el clima en Brasil. Sin embargo, se espera que la reducción quede parcialmente compensada por el rebote de la producción en Colombia y América Central.



Icona, S.A. no garantiza la precisión y/o la exactitud de la información ni de las previsiones reflejadas en este documento y por lo tanto la ejecución de la transacción en idénticos términos y condiciones a los que se proponen debido a la evolución de los mercados hasta la ejecución de la transacción. Las opiniones expresadas en esta propuesta tienen carácter de orientativas y no son vinculantes para Icona, S.A. y están sujetas a cambios sin previo aviso.