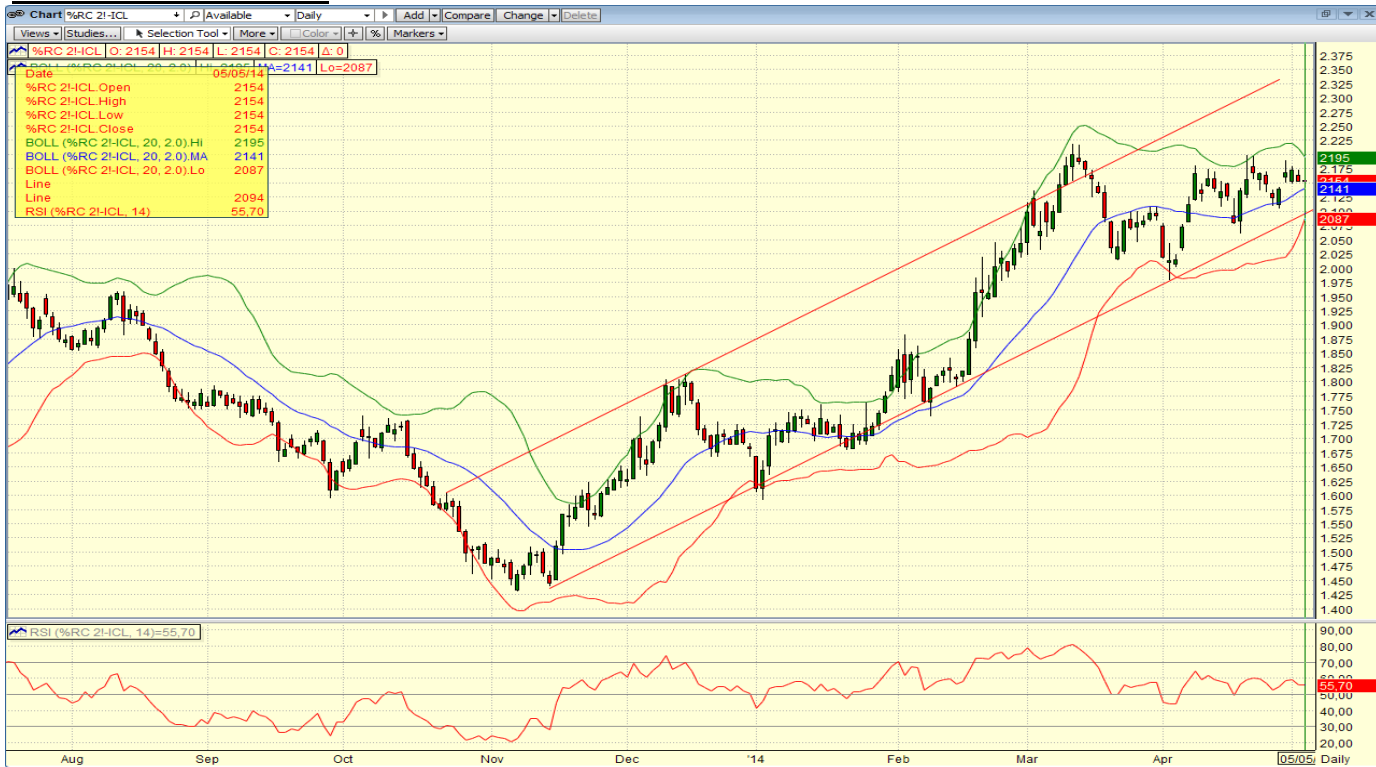


MERCADO DE LONDRES



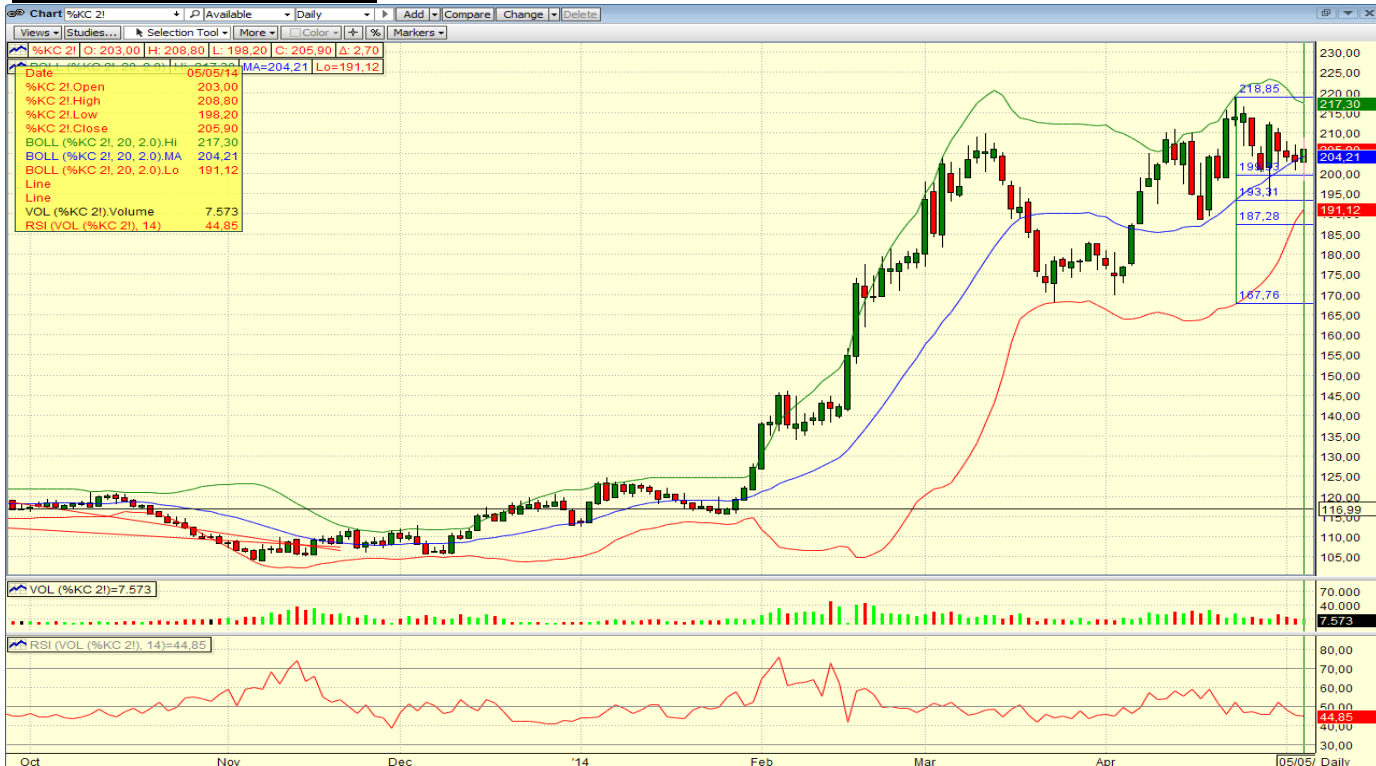
LONDRES					
Posicion	último	dif	alto	bajo	cierre
May '14	2149	0	2149	2149	2149
July '14	2154	0	2154	2154	2154
Sep '14	2161	0	2161	2161	2161
Nov '14	2168	0	2168	2168	2168

NUEVA YORK					
Posicion	último	dif	alto	bajo	cierre
May '14	197,40	-3,20	197,40	197,40	200,60
Jul '14	206,00	+2,80	208,80	198,20	203,20
Sep '14	207,85	+2,55	210,80	200,35	205,30
Dec '14	210,40	+2,65	213,20	203,15	207,75

Mercado de Londres:
Soportes a 2140, 2090, 2040 & 1980
Resistencias a 2195 & 2230

Mercado de Nueva York:
Soportes a 199,00, 193,00, 187,00 & 168,00
Resistencias a 211,00, 218,00 & 232,00

MERCADO DE NUEVA YORK



REPORT SEMANAL



BRASIL

Los niveles de lluvia en Brasil siguen siendo escasos con la gran mayoría de las regiones productoras recibiendo muy pocas precipitaciones o incluso ninguna en las últimas fechas. Si bien esto favorece a la actual recolección, los participantes del mercado están tratando de evaluar los daños que la falta de lluvias, podría causar a la cosecha 2015/2016. Los primeros cafés de cosecha nueva ya están llegando a las Cooperativas en Brasil y el mercado será capaz de tener un mejor conocimiento de los posibles daños causados por la sequía en la próxima semana o dos.

Según dijo dijo Somar Meteorología la semana pasada, las probabilidades de sufrir el efecto climatológico de El Niño están aumentando, lo cual traería lluvias inusualmente fuertes a América del Sur a mediados de año sin continuación hasta el verano de Brasil. Las tormentas durante esa época de la cosecha pueden producir caída de granos al suelo antes de tiempo y la calidad de los cafés también puede sufrir.

Los precios del café han seguido impulsados por la incertidumbre sobre el tamaño de la pérdida de producción en Brasil. En la actualidad sigue habiendo mucha incertidumbre con respecto al tamaño de la cosecha cafetera del Brasil, veamos si en el Seminario de Guarujá podemos tener ya una visión más clara de la situación.

VIETNAM

Según VICOFA, Vietnam planea arrancar 95 millones de plantas de café en su primer programa de replantación sistemática. VICOFA informó además que la producción de café robusta de Vietnam en el año de cosecha 2014-2015, que comienza en octubre, es probable que sea un 15% a 20% por debajo de la actual cosecha con un estimado de 1,3 millones de toneladas.

En cambio, hay que destacar que la temporada de lluvias ya ha comenzado en las tierras altas y las condiciones climáticas siguen favorables para el desarrollo de los cafetos.

Se espera que Vietnam vaya podido exportar hasta 220.000 toneladas de café durante Abril, según la Oficina de Estadísticas Generales. Pero los datos reales de exportación normalmente provienen de la Aduana. En abril pasado el país exportó 109.272 toneladas oficialmente. Las exportaciones de marzo también fueron revisadas al alza hasta las 278.300 toneladas desde las 220.000 que Aduanas había informado inicialmente. En el total de 2014 hemos cargado ya 825.400 toneladas, un 39% más que en 2013 en las mismas fechas.

CENTROAMÉRICA / COLOMBIA

México exportó 214,111.44 sacos de café en Febrero según AMECAFE, un 41% menos de los 365,329.27 sacos del año pasado. Las exportaciones Octubre-Febrero fueron también un 31% más bajas que un año antes con 881,421.40 sacos frente 1,279,239.90.

Nicaragua exportó 193,447 sacos de café en Marzo, un alza del 7,4% a partir de los 180.117 sacos de marzo pasado. Los embarques de Octubre a Marzo, sin embargo, fueron un 35% más bajos que un año antes pasando a 529.870 sacos frente a 818.564.

OTROS ORIGENES

Uganda – Las exportaciones de Marzo 2014 han sido de 348.423 sacos, de los cuales 268.204 sacos han sido Robusta y 80.219 Arábica. Estas cifras significan un incremento del 12.18% en Robusta y 1.37% en Arabica con respecto al mismo periodo del año anterior. En estos momentos la oferta de Robusta es muy pequeña y a precios demasiado altos para conseguir un interés estable.

India - Los productores no están necesitados de vender y esperan que el mercado siga subiendo para conseguir mejores oportunidades de venta. La falta de oferta hace que los diferenciales continúen su escalada y que el interés comprador no aparezca. Parecería que la próxima cosecha sería bastante mejor que la presente. Según el Coffee Board, la India exportó 131.667 toneladas de café en el período de enero a abril, con pocos cambios desde los 131.159 toneladas en los primeros cuatro meses de 2013.

DEMANDA / INDUSTRIA

Según la Asociación de Cafés de Japón Los stocks de café en almacén en los puertos japoneses cayeron 3.244 toneladas en Febrero y marzo hasta las 175.493 toneladas. Estos números de todas formas siguen siendo un 28% superiores a las 136.960 toneladas de finales de marzo de 2013.

COTIZACIÓN EURO / DÓLAR USA

Cotización €/US\$	último	alto	bajo
EUR-FX	1,38762	1,38860	1,38649

La media de generación de empleo de los últimos 3 meses se ha acelerado en EE.UU. pasando de 190.000 a 238.000 puestos de trabajo, pero esta bajada de la tasa de paro es totalmente artificial por una salida masiva de ciudadanos del cómputo de la población activa. La tasa de actividad se sitúa en el 62,8%, valores mínimos desde diciembre de 2013, pero realmente implica retrotraerse a la situación laboral de marzo de 1978. Esta semana estaremos pendientes del Banco central Europeo, que sin embargo podría atrasar la toma de medidas hasta la reunión de Junio.

OTROS COMENTARIOS



Icona, S.A. no garantiza la precisión y/o la exactitud de la información ni de las previsiones reflejadas en este documento y por lo tanto la ejecución de la transacción en idénticos términos y condiciones a los que se proponen debido a la evolución de los mercados hasta la ejecución de la transacción. Las opiniones expresadas en esta propuesta tienen carácter de orientativas y no son vinculantes para Icona, S.A. y están sujetas a cambios sin previo aviso.