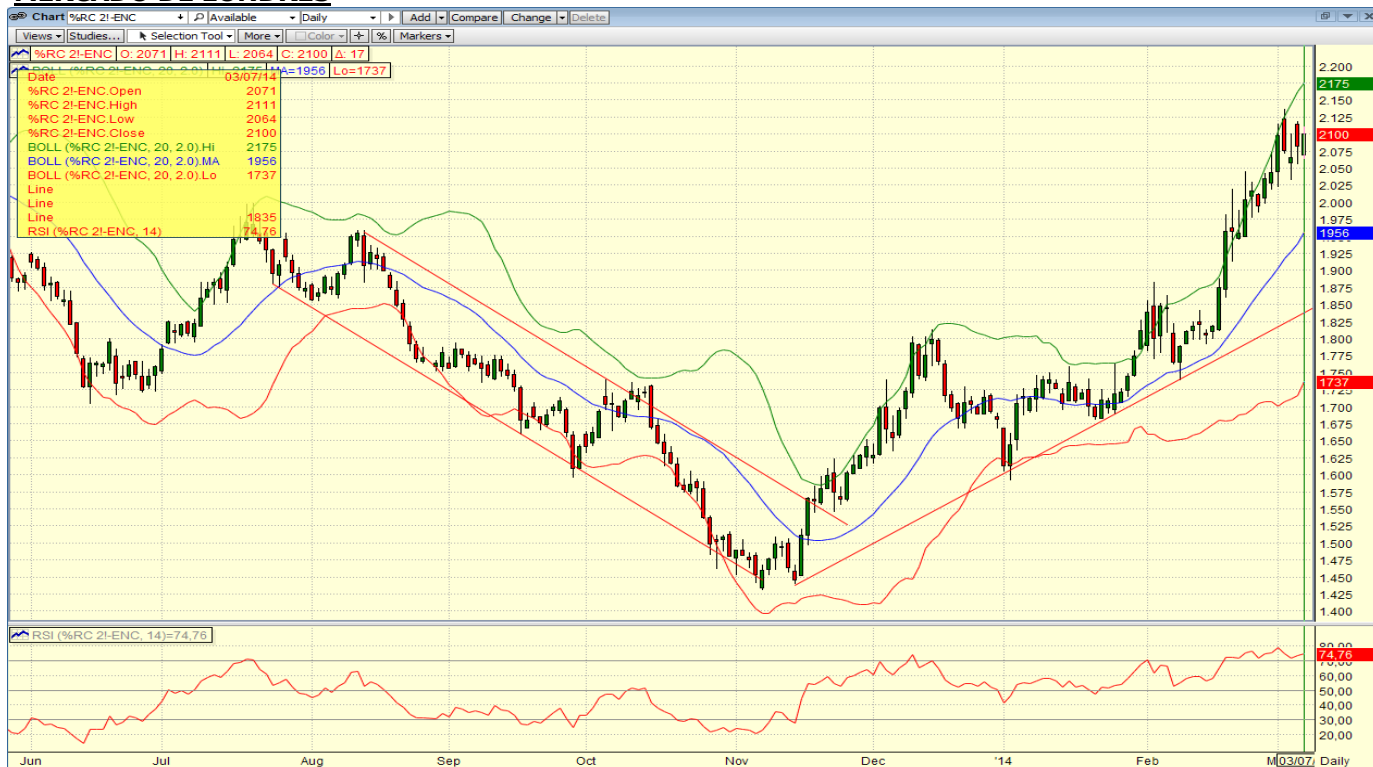


**MERCADO DE LONDRES**



LONDRES					
Posicion	último	dif	alto	bajo	cierre
Mar'14	2159	+25	2168	2153	2134
May'14	2098	+15	2111	2064	2083
Jul'14	2093	+12	2106	2062	2081
Sep'14	2088	+15	2100	2056	2073

NUEVA YORK					
Posicion	último	dif	alto	bajo	cierre
Mar'14	197,00	+2,20	198,00	197,00	194,80
May'14	198,25	+2,70	201,25	194,10	195,55
Jul'14	200,10	+2,60	203,00	196,15	197,50
Sep'14	201,85	+2,55	204,60	198,20	199,30

**Mercado de Londres:**  
Soportes a 2065, 2035 & 1950.  
Resistencias a 2100, 2150, 2195 & 2270.

**Mercado de Nueva York:**  
Soportes a 193,00, 181,50 & 171,00  
Resistencias a 207,00, 210,00 & 230,00-232,00

**MERCADO DE NUEVA YORK**



REPORT SEMANAL



**BRASIL**

Las últimas previsiones meteorológicas de Brasil indican buenas lluvias en las próximas dos semanas en los principales distritos productores de café, que deberán ayudar a reconstruir los niveles de retención de agua del suelo y reducir la presión de la sequía sobre los cafetos, después de las condiciones tan secas de los dos primeros meses de este año.

Wolthers publicó una estimación revisada de la producción brasileña, bajando sus expectativas de 53 millones de sacos a 47,7, con una previsión de producción para 2015 de 40-42 millones de sacos.

El ICO también anticipa un déficit de producción en 2014/15 después de los efectos de la sequía de Brasil a pesar de que todavía tiene que completar su pronóstico para la temporada. La producción mundial del año pasado fue fijado por el ICO en 145.8 millones de sacos.

FO Licht ha dicho que la producción de café de Brasil para la próxima cosecha de 2014/15 se reducirá en 5 millones de sacos aproximadamente hasta los 48 millones debido al clima seco perjudicial en el cambio de año. Sin embargo, también estima todavía es demasiado pronto para poder cuantificar la pérdida con certeza hasta que la cosecha comience a ser recolectada.

El Centro de Predicción Climática (CPC) de los EE.UU. predijo esta semana que el fenómeno climático de El Niño podría surgir en el hemisferio norte durante el verano o el otoño.

Brasil exportó 2,6 millones de sacos de 60 kilos de café en febrero, según el Ministerio de Comercio, frente a los 2,55 millones de sacos en enero 2014 y 1,91 millones de sacos en febrero de 2013.

**VIETNAM**

Los agricultores se han convertido en vendedores activos estos días gracias al aumento de los precios en el mercado de Robusta de Londres.

Unos mejores precios locales han fomentado la salida al mercado de un volumen sustancial de café que puede ayudar a que Marzo termine con unos datos importantes de exportación. En Marzo de 201, Vietnam exportó 158.000 toneladas de café.

Con un precio inferior a 40.000 dong por kilo (\$1.9), los agricultores dejan de vender inmediatamente. La situación Macro parece apoyar esta acción de los productores debido a tipos de interés más bajos que ayuda la financiación de stocks. Los agricultores prefieren enviar su café a almacenes de intermediarios para conseguir prefinanciación y vender cuando el nivel de precios mejora.

La mayoría de los comerciantes estiman que probablemente la mitad de la cosecha ha sido vendida ya.

En cuanto a las condiciones del tiempo, sin miedos sobre problemas en la época de la floración, ya terminada, la única preocupación puede ser la amenaza de cualquier eventual sequía. Condiciones normales hasta el momento.

**CENTROAMÉRICA / COLOMBIA**

Se comenta que los intermediarios colombianos, que compran a los productores para vender a los exportadores, están deshonorando contratos de suministro vendidos a niveles bajos a comienzo de año. Colombia produjo 874.000 sacos de 60 kilos de café en febrero, según informa la Federación Nacional de Cafeteros, un 40% más a partir de los 625.000 sacos en febrero de 2013. Las exportaciones crecieron un 36% año con año a 976.000 sacos de los 719.000 del año pasado.

Guatemala exportó 326,704 sacos en febrero, un 5,1% menos a partir de los 344.281 sacos de febrero pasado. Los embarques de los últimos 5 meses fueron menores en un 17% con un total de 843.536 sacos frente a los 1.020.434 en el período Oct12-Feb13. Las exportaciones de café de Honduras también cayeron un 1,2% año con año en febrero a 574.438 sacos. Las exportaciones de los últimos 5 meses también bajaron un 8,8% hasta los 1.559.559 sacos. Las exportaciones de Costa Rica bajaron un 11,6% a 134.620 sacos en febrero.

**OTROS ORÍGENES**

Las exportaciones de la India para los dos primeros meses de este año se han incrementado un 15% respecto al mismo período del año pasado, a un total de 1.049.267 sacos. Mientras tanto la India está experimentando un consumo interno creciente, que se estima absorba más de 2 millones de sacos de café al año.

Las exportaciones de café de Indonesia (Sumatra) totalizaron 7.559 toneladas en febrero, un 68% menos de las 23,915.15 toneladas exportadas en febrero de 2013. A pesar de ello, el total embarcado en el año de cosecha hasta el momento sea de 134,159.30 toneladas, un 17,5% más que en el período Oct12-Feb13.

Costa de Marfil exportó 1.879 toneladas de café en enero con lo que el total para los primeros cuatro meses del año de cosecha llegó a las 22.160 toneladas. Esto es más de un 73% superior a las 12.792 toneladas embarcadas en el período Oct12-Jan13.

**DEMANDA / INDUSTRIA**

El constante aumento del consumo interno de café en Brasil sufrió un revés el año pasado, con un consumo interno que se esperaba que superara los 21 millones de sacos en realidad sólo llegó a una cifra cercana a los 20 millones de sacos.

**COTIZACIÓN EURO / DÓLAR USA**

Cotización €/US\$	último	alto	bajo
EUR-FX	1,38667	1,39150	1,38526

La ausencia de actuaciones por parte del BCE deja la puerta abierta al mercado a estimar que el alto nivel del euro no es una preocupación y que la institución monetaria incluso podría ser proclive a un EUR fuerte.

**OTROS COMENTARIOS**

La Bolsa de NY está revisando los diferenciales de origen para la entrega de café de Colombia y Brasil. A partir de mayo de 2016 hacia adelante, el diferencial de entrega para Colombia será de +4 centavos por libra (antes era de +2), y el diferencial de entrega de Brasil será de -6 centavos de dólar por libra (antes era de -9).

